



上海海洋大学
Shanghai Ocean University

经济管理学院 本科生学习指南



经济管理学院编印
2021年

前 言

学生以学为本，学习是学生在大学期间的首要任务。为方便同学们了解学校关于学习方面的规定和要求，我们编写了这一手册，希望同学们认真阅读，在校期间遵守学校的各项规章制度，刻苦学习，以优异的成绩顺利完成学业。

几点说明，请大家在使用本手册时注意：

1、本手册中的内容仅限于与我校本科学生学习管理相关的部分规章制度及其解释，但非全部。其他与同学们在校期间学习、生活有关的管理规定，可以向学校相关部门或学院咨询。

2、本手册涉及的本科教学管理文件的修订时间截止为 2021 年 8 月。学生在校期间，有些管理文件可能会重新修订，学校也可能会出台新的教学管理规定，我们会适时对手册进行补充、完善，同时也请同学们留意教务处和学院网站上的通知。

3、在使用本手册的过程中，同学们若有任何问题，请及时向学院教务办公室或学校教务处咨询。

学院教务管理办公室：经管学院楼 219 室，电话：61900862

学校教务处接待地点：学生事务中心 办事大厅教务处柜台，电话：61900135

学校教材服务部办公地点：图文信息中心 105 室，电话：61900027

常用网址：

中国高等教育学生信息网(学信网官网) <http://www.chsi.com.cn>

上海海洋大学(学校官网) <http://www.shou.edu.cn>

本科教学信息网(学校教务处网站) <http://jwc.shou.edu.cn>

上海海洋大学经济管理学院 <http://jmx.y.shou.edu.cn>

目 录

一、关于人才培养方案的简介.....	1
二、学习流程图	11
三、教务相关知识介绍.....	12
四、综合与通识教育模块课程设置.....	18
五、农林经济管理专业.....	19
六、会计学专业	28
七、市场营销专业.....	37
八、金融学专业	45
九、国际经济与贸易专业.....	54
十、物流管理专业.....	63
十一、工商管理（食品经济管理）专业.....	72
十二、选修课列表.....	81

关于人才培养方案的简介

为总结和巩固近年来学校在人才培养模式改革、本科教学工程建设等方面取得的经验和成果，进一步提高人才培养质量，提高人才培养能力，结合全国和上海市高校思想政治工作会议精神、上海海洋大学《发展定位规划（2008-2020）》《“十三五”事业发展规划》《深化综合改革方案（2015-2020年）》等文件中关于我校事业发展目标和人才培养要求，学校就新一轮本科人才培养方案修订工作提出以下指导性意见。

一、指导思想

全面贯彻党的“十九大”和全国高校思想政治工作会议精神，落实立德树人根本任务，培养德智体美全面发展的社会主义建设者和接班人。基于建设海洋强国历史使命，担负“双一流”高校的建设责任，以满足对生物资源、地球环境、人类社会具有高度诠释能力的多科性应用型本科人才的需求为己任，以支撑创新驱动发展战略、服务经济社会发展为导向，以创建高水平特色大学的一流本科教育为目标，深化本科教育教学改革，加强课程体系建设，完善教学管理机制，积极构建通识教育与专业教育相融合、思想政治教育、创新创业教育全融入的本科人才培养体系，全面提高本科人才培养质量。

二、基本原则

（一）以立德树人为根本

加强社会主义核心价值观教育，落实全面发展的人才质量观。把以爱国主义为核心的民族精神、改革创新为核心的时代精神和人的全面发展为目标的素质教育融入到人才培养的全过程，加强爱国、敬业、诚信、友善的公民意识教育，倡导奉献教育，培育刻苦学习、尊重师长的优良学风，夯实实践育人环节，注重创新思维和创业精神养成，为学生的德才兼备全面发展和终身发展奠定良好基础。

（二）以学生发展为宗旨

充分尊重学生成长规律，全面调研学生的学习特点和心理需求，认真听取学生和用人单位的意见反馈，构建基于信息化时代的“以产出为导向、以学生为中心和持续改进”的课程教学体系和教学评价体系。适当减少总学分数和增加学生修读的自由度，加强学生自主学习能力的培养。注重发挥学生的主体作用，建立以学生为中心、教师为主导的理论教学、实践教学、自主研学、网络助学四位一体的教学模式，引导和培养学生自主学习、独立研究问题。

（三）强化专业特色

充分发挥学院的主观能动性，支持学院在充分论证或试点的基础上，基于学校的人才培养总目标，确立符合各专业特点的人才培养目标，并以此为牵引，构建课程体系，制定人才培养方案，形成特色，打造亮点。如水产科学类优势特色专业，围绕一流学科建设要求，建立国际化背景下的中国特色化专业标准，领跑行业，扩大国际影响力，打造卓越农林人才教育培养计划的升级版，培养

能够服务于渔业、渔村、渔民的升级版人才；海洋科学类专业培养计划注重创新海洋人才培养，服务海洋强国战略，并结合地方经济发展，培养卓越海洋类人才；工程类专业应吸收中国工程教育专业认证标准、“卓越工程师教育培养计划通用标准”等，面向产业和社会需求，强化专业内涵；其他专业的课程体系应凸显海洋特色，注重将科学研究、工程实践、国际交流融入到人才培养过程中，形成知识、能力、素质并重的人才培养模式。

（四）强化实践环节

密切联系理论与实践，在强化理论教学的同时，进一步强化实践教学要求，确保实践教学学分和学时安排，加强实验、综合实践、实习、毕业设计（论文）等实践教学管理，落实实践育人功能，推进校企协同育人。从一年级的认知体验，到四年级的毕业设计（论文），做到实践教学四年不断线。

为构建德智体美劳全面培养的教育体系，各专业需明确劳动教育主要依托课程及所含学时，形成具有综合性、实践性、开放性、针对性的劳动教育课程体系，且劳动教育总学时不少于 32 学时。

（五）创新全过程融入

牢固树立创新创业教育理念，以创新创业教育改革为重点和突破，积极构筑“通识教育—学科教育—专业教育”全过程融入的创新创业教育课程体系，将创新创业教育纳入本科教育教学全过程，鼓励学生参加科技创新、技能竞赛、创业训练等活动，着力培养大学生的创新创业精神和创新实践能力。

（六）注重对标

各专业需结合学校的办学方略，与学校定位目标衔接，服务于国家、地区、社会、产业、行业等的需求，明确本专业的培养目标和毕业生知识、能力、素质要求。培养方案制定过程中应选择 1-2 所国内“双一流”建设高水平大学同类专业进行对照，同时对标国内外相关标准，听取用人单位的建议。

- 参考标准：教育部《普通高等学校本科专业类教学质量国家标准》
- 商学院认证（如 ACBSP 认证等）
- 工程教育专业认证通用标准+专业补充标准
- 普通高等学校本科专业认证通用标准（适用于理学、农学、人文社科专业领域）
- 普通高等学校第三级本科专业认证标准

（七）加强与国际接轨

积极推进培养方案国际化，各专业应对照 1-2 所国外知名高校相关专业的培养方案进行方案设计，已开设全英语专业的学院应进一步完善培养方案，实现英语教育四年不断线，提高学生的多元文化理解与交流能力。对学有余力的学生，为其开设提高类语言课程。

三、培养目标与毕业要求

学校人才培养总目标：坚持社会主义办学方向，培养德智体美劳全面发展，具有民族精神、公民意识、创新意识、社会责任感，具备科学素养与专业能力、拥有分析理解现代社会普遍问题的能力和正确分析判断能力、理性思维能力，以及基本的国际视野、多元文化理解与交流能力的国际化优秀人才。

毕业生应具备以下知识能力和综合素质：

1. 思想政治素养：具有坚定正确的政治方向、良好的思想品德和健全的人格，热爱祖国，热爱人民，拥护中国共产党领导，具有国家意识、法治意识和社会责任意识，自觉践行社会主义核心价值观。

2. 人文素养与科学精神：了解政治、经济、哲学等人文社科知识，继承和发扬中华民族优秀传统文化，具有深厚的人文底蕴和科学精神，树立正确的人生观、价值观、世界观，处理好“人与人、人与社会、人与自然”的关系。

3. 科学素养与专业能力：掌握正确的学习方法，形成科学规范的世界观和方法论，掌握扎实的本专业的学科基础知识，了解本专业的现状和发展趋势，能够运用所学的自然科学、人文社会科学知识、理论、技术手段分析思考并解决本专业工作中的问题。

4. 终身学习与发展：具有终身学习和创新创业意识和自我管理、自主学习能力，能够通过不断学习，适应社会需要，实现个人可持续发展。

5. 多元文化理解与交流：能够与多样化背景和价值观的人共同合作，理解和尊重世界不同文化的多样性和差异性，具备跨文化背景的交流与合作能力；具有较强的沟通表达能力，能够通过口头和书面表达方式与同行及社会公众进行有效沟通。

6. 团队协作与合作：具有团队协作精神，能够与团队成员和谐相处，协作共事，并作为成员或领导者在团队活动中发挥积极作用，做好团队间协调与合作。

7. 综合判断与分析能力：基于自身综合知识的学习，对问题进行分析，做出正确的判断，具备解决复杂问题的基本能力。

8. 促进人类社会和谐与可持续发展能力：基于对社会学、人类学、环境学等知识的学习，能对社会有正确的认知，为人类社会的和谐和可持续发展做出努力。

9. 体育运动与健康：熟悉体育运动的基本知识和方法，养成良好的体育锻炼和卫生习惯，达到国家规定的大学生体育锻炼合格标准，具有从事相关专业工作的体育技能和身心素质。

四、学制、学分与学期安排

（一）学制与毕业学分

全日制本科生的基本学制为 4 年。

2018 版各专业宜进一步降低学分，应修总学分 162 左右，可上下浮动 5%。学生毕业以获取的总学分来衡量，各专业应科学制定本专业学生毕业应获取的学分。

（二）各类课程的学分分配

学分是表征课程的计量单位，反映学生修读该课程所需的时间。

每门课程学时原则上必须是 8 的倍数；根据我校实际情况，各类课程学分与学时换算关系如下：

- 理论教学以 16 学时计 1 学分；
- 体育课按 32 学时计 1 学分；
- 课内实验（上机）学时不超过 16 学时的课程，学时与学分的折算与理论学时一致；
- 课内实验（上机）学时超过 16 学时的课程，按 32 学时计 1 学分；
- 学校鼓励实验（上机）学时超过 16 学时的课程独立设置实验课，一般 12-24 学时计 0.5 学分，25-40 学时计 1 学分，41-56 学时计 1.5 学分，57 -72 学时计 2 学分；
- 实践教学环节（毕业设计（论文）、认知实习、课程设计、生产实习、综合实习、专业调查等）每 1 周计 1 学分 32 学时。

（三）学年、学期

每一学年分为秋季、春季、夏季三个学期及一个 E 学期。一学年一般为 38~40 周。每学年依次分为“秋季、春季和夏季”三个学期，其中秋季、春季学期为 18~19 周（含考试 1~2 周）。四学年内共设置 3 个夏季学期（即“短学期”）。夏季学期安排在春季学期之后，一般为 2 周及以上。E 学期用于安排各类在线课程（UCC 课程、尔雅通识课程等慕课）学习。

五、课程体系

2018 版本科人才培养方案课程体系由综合与通识教育（必修、选修）、学科基础教育（必修）、专业教育（必修、选修）三部分组成。

2018 版本科人才培养方案体系

模块	课程类别	课程性质	学分	备注
综合与通识教育	综合与通识必修	必修	37	个性化外语 X 学分
	综合与通识选修	选修	10	/
学科基础教育	学科必修	必修	30~45	/
专业教育	专业必修	必修	25~35	/
	专业选修	选修	20~30	/
	实践实训	必修	20~35	/
总学分	162（±5%，153~170）			/

（一）综合与通识教育课程

综合与通识教育课程是面向全体学生修读的课程，由学校统一安排，旨在使学生掌握人文、科学和艺术基本知识素养、科学的思维方法，提高伦理道德的价值判断能力、人际沟通与表达能力和体育技能与身体素质。综合与通识教育课程分为综合与通识教育必修课和综合与通识教育选修课。

1. 综合与通识教育必修课（37 学分）

（1）必修课组成

综合与通识教育必修课是我校所有本科生必修的课程。主要包括思想政治教育、外国语言、计算机基础、军事体育、素质与基础技能类课程。

（2）相关课程设置和具体要求

A. 思想政治教育类（16 学分）

思想政治理论课程严格执行教育部《新时代高校思想政治理论课教学工作基本要求》精神，保证学分学时数与教学质量，同时加强教学方法改革，强化实践环节。安排为 5 门课程，共 16 学分。

其中：理论授课 14 学分，课外实践 2 学分。另形势与政策为 2 学分。

毛泽东思想和中国特色社会主义理论体系概论 5 学分（4 学分课堂教学+1 学分实践教学）、马克思主义基本原理 3 学分、中国近现代史纲要 3 学分、思想道德与法治 3 学分（2 学分课堂教学+1 学分实践教学）、习近平新时代中国特色社会主义思想概论2学分、形势与政策 2 学分。

为落实实践育人理念，思想政治理论课设置实践环节，以贴近实际、贴近生活、贴近学生。实践环节 2 学分与社会实践相结合。课程设置见下表。

课程名称	学分	实践教学学分	学时	开课学期
马克思主义基本原理	3		48	1-4 学期，由各专业所在学院提出开课学期，教务处会同马院协调
毛泽东思想和中国特色社会主义理论体系概论	4		64	
思想道德与法治	2		32	
中国近现代史纲要	3		48	
习近平新时代中国特色社会主义思想概论	2		32	1-2 学期
形势与政策(1-6)	2	/		1~6 学期，每学期 6 学时

备注：港澳台生源学生可自行决定是否修读本类别 16 个学分的课程。

如果不选或不全选，所缺学分需通过修读“综合与通识教育”选修模块的“思想与政治类”“人文与艺术类”相关课程予以获得，并认定。

B. 外国语言类（8/X 学分）（非外语类专业）

学校按照分类指导、因材施教的原则，对英语课程体系进行改革，在分级测试的基础上，强化英语听说、学术写作、翻译、跨文化交际和其它应用能力培养，同时体现教学的基础性、连贯性、系统性、阶段性与多样化，使不同层次的学生在英语综合应用能力方面得到充分的训练与提高。

公共外语课程课内必修学分由原来的 12 学分调整为 8 学分，由 3 学期缩减为 2 学期；对于少数有特殊需求的学院和专业，在修完这类必修学分之外，还可以在第 2-3 学年选修 4-6 学分的其它外语课程。课程设置见下表。

类别	大学英语系列						第二外语系列				个性化需求系列	
	基础类	提高类										
课程名称	英语 (I、II)	听说 说类	学术 读写类	口笔 译类	文化 交际类	应用 技能类	大学基础 法语 (I、II)	大学基础 日语 (I、II)	大学基础 韩语 (I、II)	大学 基础 德语 (1-2)	英语 类	小语 种类
选课对象	新生分级考试 低于规定分数 线	新生分级考试高于规定分数线					①新生分级考试高于规定分数线； ②个别特殊情况				人才培养有特殊需求的 学院和专业	
学分	4*2	2*2*2					4*2				2*n	
说明	第一学期末不 再重新选课	每学期从备选课程中任选两门，共 4 学分；第一学期末选择第二学期的课 程，具体课程见附表					第一学期末不再重新选课				第 3-6 学期 间开设，可选 课程见附表。	

C. 计算机类(1 学分)

计算机类课程主要培养学生信息技术基础和应用计算机解决实际问题的基本能力，使学生初步了解物联网、大数据、人工智能、虚拟现实在当前社会、生活中的应用现状以及与自身专业的融合和支撑关系，为新技术与自身专业学科的交叉应用奠定基础。学校设置《新一代信息技术导论》作为必修课程，共设 1 学分 32 学时。

D. 军事体育类 (6 学分)

大学体育与健康(1-4)共 4 学分 128 学时，于第 1、2、3、4 学期开设，每学期各 1 学分。军事理论与训练 2 学分，其中军事理论 1 学分 16 学时，军事训练 1 学分 2 周。

E. 素质与技术技能类 (6 学分)

创新创业教育 2 学分，职业发展与就业指导 1 学分、心理健康教育 0.5 学分、社会实践 2 学分、读书活动 0.5 学分。

2. 综合与通识教育选修课 (10 学分)

综合与通识教育选修课程分为五大类，分别为思想与政治类、人文与艺术类、经济与社会类、自然与科技类、海洋与生命类，共设 10 学分。其中：

(1) 思想与政治类课程至少应修 2 学分，且必须在中国共产党历史、新中国史、改革开放史、社会主义发展史 4 门课程中任意选修 1 学分。

(2) 人文与艺术类课程至少应修 2 学分。

(3) 自然与科技类的《实验室安全管理》课程，生物科学类、食品科学与工程类、生态环境类及生物制药专业学生需修读并考核合格，后续方可进入相关实验室。

综合与通识教育选修课可设限选和任选两类。

课程类别	说明
思想与政治类	主要涵盖思想政治教育类课程，发挥思想政治理论课育人主渠道作用，强调思政课程价值塑造、能力培养、知识传授三位一体的引领作用，引导大学生树立正确的世界观、人生观、价值观，打牢大学生成长成才的科学思想基础。
人文与艺术类	主要涵盖哲学、历史、文学、艺术等学科领域，帮助学生了解哲学分析的方法，培养思辨能力和批判精神；使学生学会用历史的方法、以历史的眼光认识事物；培养学生的文学和艺术修养，提升学生的鉴赏力、想象力、表现力、沟通和交流能力。
经济与社会类	主要涵盖经济、管理、法学、教育学等学科领域，使学生熟悉经济管理的基本原理和社会科学的一些主要概念和方法，加强对当代人类行为的理解，正确认识和处理现代社会面临的问题，培养学生的管理思维和社会分析能力，帮助学生更好地融入社会、认识社会。
自然与科技类	主要涵盖理学、工学、农学等学科领域，使学生认识自然科学与工程技术对于人类社会的重要性，了解重要的科学事实、概念、原则和理论，理解科学的本质和科学方法，学会运用科学知识和思维方法处理问题，帮助学生提高科学素养和工程意识，实现“人与自然的和谐相处”。
海洋与生命类	主要涵盖海洋主题教育课程，旨在增强学生的海洋意识和人才培养的海洋特色，培养学生海洋相关认知力：具有认识地球环境、生物资源和人类社会相关问题及可持续发展的基本知识，了解海洋科学的现状和发展。

（二）学科基础教育课程

学科基础课程是某一学科大类下所属各专业的必修课程，为学生奠定宽厚的学科基础，拓宽学生知识面，增强学生对知识融会贯通的能力，为学生后续课程的学习奠定基础。设置该类课程应体现相应学科门类下各专业的共同知识基础和素质要求。

学科基础教育课程，学校要求大类招生各专业和同一专业类所属各个专业共同讨论设置专业类的学科基础课（如数学、计算机、物理、化学、图学、经济学、生物学、社会学等），鼓励跨专业类进行学科基础课程建设。跨学院课程，专业（类）学院要和课程所属学院共同研究制定课程设置方案。其中：

1. 数学类课程设置

高等数学按学科、专业类分为六类：理工农综合类、计算机信息类、工科一类、工科二类、经管类、文科类。概率论与数理统计、线性代数各分两类。具体如下：

课程名称	学分	学时	学时分配			
			讲授	实验	上机	讨论
高等数学(1-2)	8	128	128	/	/	/
高等数学(一-二)	8	128	128	/	/	/
高等数学A(1-2)	11	176	176	/	/	/
高等数学B(1-2)	10	160	160	/	/	/
高等数学C(1-2)	8	128	128	/	/	/

课程名称	学分	学时	学时分配			
			讲授	实验	上机	讨论
文科高等数学	3	48	48	/	/	/
概率论与数理统计	3	48	48	/	/	/
概率论	2	32	32	/	/	/
线性代数	3	48	48	/	/	/
线性代数	2	32	32	/	/	/

2. 物理类课程设置

大学物理理论课程分为 A、B、C 三类，大学物理实验统一设置，此外还设置拓展类选修大学物理创新实验。

课程名称	学分	学时	学时分配			
			讲授	实验	上机	讨论
大学物理 A	5	96	64	/	/	32
大学物理 B	4	80	48	/	/	32
大学物理 C	3	48	48	/	/	/
大学物理实验	1	32	/	32	/	/
大学物理创新实验	1	16	/	16	/	/

3. 计算机类课程设置

计算机类课程共设置四类程序设计语言课程，具体如下：

课程名称	学分	学时	学时分配			
			讲授	实验	上机	讨论
程序设计语言(C++)	4	80	48	/	32	/
程序设计语言(C语言)	3	64	32	/	32	/
程序设计语言(Python I)	3	64	32	/	32	/
程序设计语言(Python II)	2	48	16	/	32	/

4. 化学类课程设置

基础化学、有机化学、生物化学等化学类理论课程和实验课程设置如下：

课程名称	学分	学时	学时分配			
			讲授	实验	上机	讨论
基础化学	4	64	64	/	/	/
基础化学实验	1	32	/	32	/	/
有机化学 A	4	64	64	/	/	/

课程名称	学分	学时	学时分配			
			讲授	实验	上机	讨论
有机化学 B	3	48	48	/	/	/
有机化学实验 A	1.5	45	/	45	/	/
有机化学实验 B	1	32	/	32	/	/
生物化学 A	4	64	64		/	/
生物化学 B	3	48	48	/	/	/
生物化学实验 A	1.5	45	/	45	/	/
生物化学实验 B	1	32	/	32	/	/

5. 图学类课程设置

图学类课程涵盖工程图学和计算机绘图两部分内容，根据各学院专业人才培养的需求，分为四类，具体如下：

课程名称	学分	学时	学时分配			
			讲授	实验	上机	讨论
工程图学(一)	3.5	64	48	/	16	/
工程图学(二)	2	40	24	/	16	/
工程图学(一)	3	48	48	/	/	/
现代工程图学	3	64	32	/	32	/
现代工程图学	2	48	16	/	32	/

(三) 专业教育课程

专业课程分为专业必修、专业选修、实践实训，占总学分的 40~55%。各专业根据本意见，结合本专业社会需求、培养目标和办学特色及条件设置。

专业课程要以核心课程为骨干，实现对本专业知识要求的完整覆盖。专业方向课程要适应社会需求，凝练特色。同一个专业不同方向的人才培养，在保持基本要求一致的基础上体现特色和差别。

1. 专业必修课

专业必修课程是指与学生所学专业有密切关系的知识和技能的课程，以规范严谨、精炼优质为建设目标。

2. 专业选修课

专业选修课程侧重知识的交叉跨度、强调专业前沿信息的介绍和我校学科研究特色的传播。应为学生开展研究性学习提供时间和空间，使学生在修读过程中获得本专业学术研究的初步经验。

3. 实践教学体系

各专业应建立与理论教学紧密联系的专业实践教学体系，充分利用夏季短学期开展实践教学活。实践教学累计学时文经管法类专业不应少于总学时的 20%，理工农类专业不应少于总学时的 25%。

A. 实验

包括独立设课实验和课内实验两种。各专业应认真梳理实验项目，在实验室建设、校企合作新成果的基础上，更新实验教学内容、设计开发新的实验项目。

B. 综合实践

结合核心课程或课程群，理工农类专业安排若干综合性课程设计或综合实验；文经管法类专业完成若干篇学年论文或社会调查论文。

C. 实习

实习分为校内实习和校外实习。理工农类专业主要包括各类金工实习、认识实习、生产实习、毕业实习等；文经管法类专业包括认识实习、毕业实习等。

毕业实习原则上应安排在第八学期初，最早可提前到大三年级夏季学期。

D. 毕业设计（论文）

毕业论文、毕业设计（工科类专业）是本科阶段的综合实践环节，安排在大四学年，第七学期选题，第八学期答辩。毕业设计（论文）阶段需包含文献检索，外文文献阅读与翻译等内容。

（四）课程设置原则

1. 在遵循专业规范的基础上，充分考虑学校学科专业特色；
2. 参考教育部《普通高等学校本科专业目录和专业介绍》《普通高等学校本科专业类教学质量国家标准》、教指委有关专业类教学质量标准、有关专业认证标准所设置课程；
3. 在学科基础教育和专业教育课程中分别精选并明确专业核心课程，一般为 8~12 门核心课程；
4. 重点建设好相关学科基础教育课程平台，鼓励高水平团队及教授领衔建设，要按照相通的学科设置共同的学科基础课程，一般由 6~12 门课程构成；
5. 课程开设学期要遵循课程相互之间的内在联系，同时兼顾学生的各学期学业负担的平衡性；
6. 贯彻教育部精神，思想政治教育和创新创业教育应全员参与、全过程融入，培养方案中所有课程的任课教师均应在传授知识和培养能力的同时，肩负起学生思想政治教育和创新创业教育的神圣使命，充分发掘运用课程蕴涵的思想政治教育和创新创业教育资源，做大学生成长的指导者和引路人。

学习流程图

看懂这张图，你在校四年的学习将会事半功倍。毕业证书和学位证书是你的基本目标。

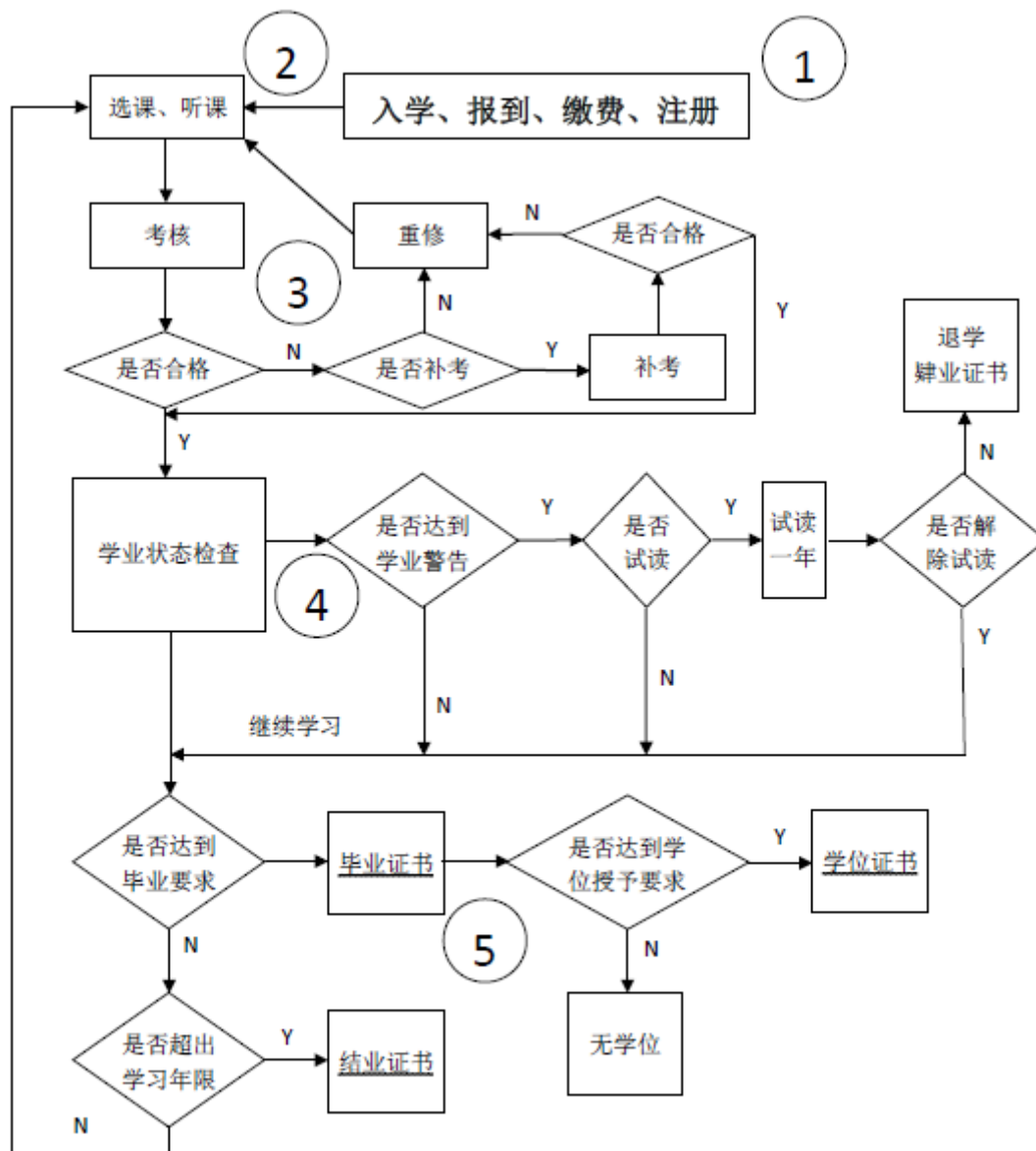


图 1 学习流程图

图中数字所涉及的内容

①	入学	注册
②	选课	教材、听课
③	考核方式	补考、缓考、重修、免听、免修
④	学习年限	学业警告与试读、绩点
⑤	毕业	学位

教务相关知识介绍

1. 入学与注册

按照国家招生规定被本校录取的新生，应持录取通知书和学校规定的有关证件，按规定期限到校办理入学手续。因故不能按期报到者，应事先向学校学生处请假。假期一般不得超过两周，未经请假或请假后逾期不报到者，除因不可抗力等正当事由以外，视为放弃入学资格。

学校在报到时对新生入学资格进行初步审查，审查合格的办理入学手续，予以注册学籍；审查发现新生的录取通知、考生信息等证明材料，与本人实际情况不符，或者有其他违反国家招生考试规定情形的，取消入学资格。

新生入学后，学校在三个月内按照国家招生规定进行复查。复查内容主要包括以下方面：（一）录取手续及程序等是否合乎国家招生规定；（二）所获得的录取资格是否真实、合乎相关规定；（三）本人及身份证明与录取通知、考生档案等是否一致；（四）身心健康状况是否符合报考专业或者专业类别体检要求，能否保证在校正常学习、生活；（五）艺术、体育等特殊类型录取学生的专业水平是否符合录取要求。

复查中发现学生存在弄虚作假、徇私舞弊等情形的，确定为复查不合格，取消学籍；情节严重的，学校移交有关部门调查处理。

每学期开学时，学生应按学校规定办理注册手续。不能如期注册者，应当履行暂缓注册手续（病假要凭医院证明并经校门诊部认可）。未按学校规定缴纳学费（含学分费）或其他不符合注册条件者不予注册。

家庭经济困难的学生可以申请国家助学贷款或者申请其他形式资助，办理有关手续后注册。未办理暂缓注册手续者，从每学期开学应注册日期起，两周内未完成注册，按自动退学处理。办理暂缓注册手续者，在学校批复同意延迟的注册日期后仍未完成注册，按自动退学处理。

2. 学制与学习年限

学校本科教学实行学分制，基本学制为四年。学生在校最长学习年限（含休学和保留学籍）为六年。在基本学制期内未取得规定学分者予以结业。

3. 选课与听课

3.1 关于选课

学生根据《上海海洋大学教学一览》中的专业性指导性教学计划和选课指南自主选课。

学生应根据本人实际情况，听取指导教师的意见，合理安排学习课程和进度。新生入学，原则上第一学期的课程由学校统一预置，学生不作选课。第二至第四学期每学期选课最少不得低于 16 学分，最多不超过 35 学分。

学生如因错选、漏选课程需要更改原来的课程安排，必须在规定的时间内办理退课、补选手续。

学生应根据《上海海洋大学本科生选课、退课、免听、免修课程实施细则》办理选课事宜。交清学费等相关费用且已注册的学生方能参加正常选课，未选课者不能参加听课和考核。

学生在前六个学期应修学分中尚缺 10 学分及以上者，不能直接进入毕业论文阶段。

同一学期中不得重复修读课程代码相同的课程。

学生选课时如有必修类课程需要重修的，原则上应当优先选修此类重修课。如有多门需要重修的，可依据重要程度进行适当选择。

重修已合格的课程，应优先保证当学期学生选课，在课余量允许的情况下方可选课；如有冲突课程，须申请免听。

选课阶段

选课分三个阶段：预选、正选、补选。具体时间以当学期选课通知为准。

预选：一般安排在每学期 16 周前后。预选时学生可初步选定下学期本专业开设的必修课、选修课和为全校开设的综合教育选修课。预选时未选的选修课，正选时将不能抽签选中。

正选：一般安排在每学期 18 周前后。学生可根据教务处公布的预选关课公告，调整选修课，并对预选阶段所选的选修课程进行抽签确认。

补选：补选分两个阶段，

第一阶段在开学第 1 周，开放尚有课余量的选修课（包括全校综合选修），主要满足漏选或关课所致的补选需要。此阶段不限选课对象，但以课堂容量为限，且不允许时间冲突选课。

第二阶段在第 3 周补考成绩确定之后，主要为满足补考后不及格重修选课需要。注意，需重修的课程必须和不及格的课程号相同才可以覆盖之前分数（成绩单需如实显示）。

选课准备

选课辅导与咨询：第一学期内，各学院负责组织专业负责人或有关教师，对一年级新生针对培养计划、专业要求、课程关系、各必修课和选修课主要内容与要求等进行系统介绍，安排组织专场选课咨询和辅导等。对将升入二、三年级学生，在选课前组织针对性的选课咨询与辅导。

掌握选课文件：学生选课前，应认真阅读《教学一览》中本专业培养方案，了解各课程的教学大纲和要求，包括有关教学管理文件，了解自己应选课程（包括实验、实践环节）以及所规定的各类模块课程学分要求，先修课程要求等，根据当学期《本科课表》和本人实际情况，听取指导教师意见后自主选课合理安排学习课程和进度，按照规定学期选修相应课程。

《选课指南》是当学期根据教学计划落实课表后供学生选择的课程安排，教务处在当学期选课前三天，于本科教学信息网的公告栏中予以发布。

选课方式

路径：登录校园网首页→本科教学信息网→URP 教务管理系统→选课

时间：公布的规定选课时段内

选课信息反馈：预选后关课信息在正选前两天发布；正选后关课信息在正选结束两天后发布；

学生在正选课课后查看到的课表，即为本人确定课表；

选课期间有关信息将及时在本科教学信息网的通知公告栏中发布，学生应注意查看。

3.2 关于教材

学生选课的同时，要征订教材，具体操作要求请查阅本科教学信息网的通知公告。自编讲义无需学生选订，由学校统一提供。零星订购的学生，可到图文中心 105 室办理。

3.3 关于听课

学生应按时参加教育教学计划规定的活动，不能按时参加的，应事先办理书面请假手续。学生上课的出勤考核工作由任课教师负责，考勤结果作为评定平时成绩的依据之一。对未经请假批准缺课超过三分之一学时或随机抽查三次不到者，教师有权取消其考核资格，成绩按零分记载。

4. 考核与成绩记载

学生注册取得学籍后必须参加教学计划规定的课程和各种教育教学环节的考核。考核方式和成绩评定由基层教学组织根据课程的具体情况决定，任课教师上课时应向学生明确。考核方式包括闭卷考试、开卷考试、口试、论文及调研报告等形式。成绩评定根据学生平时学习态度、出勤、作业完成情况、课堂讨论、平时测验、学习效果及课程期末考核等环节综合评定。

考核成绩一旦评定后，任何人不得随意改动。如确系教师评分不当或计分有误需改动成绩，应由评分教师出具书面材料说明情况，连同试卷、参考答案和评分标准交基层教学组织及主管院长审核，并经教务处批准后方可办理成绩修改手续。学生如对成绩有异议，可在开学注册时提出成绩复议申请。补考成绩不作复议。学生应在规定的时间、地点参加考核，擅自缺考者，成绩以零分记。

学生应在规定的时间、地点参加考核，擅自缺考者，成绩以零分记。因病、考试时间冲突等原因不能如期参加考试者，应事先向任课教师提出缓考申请，经任课教师同意，学生和课程所在学院分别审核，报教务处批准，方可予以缓考。同一门课程只能申请缓考一次。

缓考

校管课程的缓考由教务处统一安排，院管课程的缓考由学院具体组织，同步完成。因各种原因未能如期参加缓考者，以后不再补办缓考手续。

补考与重修

必修课程(当学期课表中课程属性标注为“必修”的课程)不及格且在 30 分以上者(含 30 分)，可参加下学期开学初的补考。补考不及格或无补考者均应重修；课程虽已及格，但本人对成绩不满意，可在教学资源允许情况下申请重修。重修需按相关规定缴纳学分费。

补考课程如合格，其成绩均按及格(60 分)记载，如不合格按实记载。重修课程的成绩按实记载。

免听和免修

学生因重修课程与其他课程的上课时间有冲突，可根据《上海海洋大学本科生选课、退课、免

听、免修课程实施细则》申请免听，参加课程考核，考核成绩按实记载。

学生对所选的某门课程通过自学已达到该课程的教学要求，可申请参加该门课程的免修考核，成绩达到合格者，给予学分。

学生下学期某门课程要求免修，可在学期末选课结束后，向所在学院提出免修申请，由学生所在学院和课程所在学院审核，报教务处批准，经批准后参加免修考核。免修考试时间通常安排在每学期初课程补考时进行。

以下课程（环节）不得申请免听和免修：

思想政治理论课、体育课、实验课（或含有实验、实习的课程）；

实习、课程设计、毕业设计（论文）等实践性教学环节。

5. 学业状态检查

学业警告与试读

在第一至六学期中的任一个学期，所选的课程（包括重修课程）经考核（包括补考）后未取得其中二分之一学分者，予以学业警告；学业警告累计两次者予以试读。

试读期为一年。试读期内，学生选课受限，原则上仅允许选修或重修截至试读前按教学计划未获得学分的课程。学院根据专业培养方案和学生情况，确定其试读期内修读计划。试读期满，对试读一年期内所选课程学分修获达 70%及以上者，解除试读。具体操作参照《上海海洋大学本科生学业警告、试读实施细则》。

绩点

考核成绩的记载一般采用百分制（四舍五入取整）、五级制和两级制。课堂教学课程（理论课程）的考核采用百分制记载，单独开设的实验课、实习、课程设计、毕业设计（论文）等环节的考核以及其他课程的考核采用“优秀”、“良好”、“中等”、“及格”、“不及格”五级记分制。社会实践、读书活动等课程考核采用“通过”、“不通过”两级记分制。跨校辅修、选修课程按《上海市东北片普通高校合作办学学生跨校学习管理暂行条例》记分。学生参加学校认可的开放式网络课程学习，取得的成绩、学分（一般不超过 4 个学分）经学校审核同意后予以承认，记入成绩单。

学生参加学校组织或认可的大学生创新创业训练计划项目、学科竞赛、科学研究及自主创业等活动，取得成效或成绩，经学生申请，校院审核后，获得创新创业教育学分，计入学业成绩。具体操作参照《上海海洋大学本科生创新创业教育实践学分认定办法》。

用绩点来综合评定学生的学习质量。各类记分方式与绩点的对应关系

百分制	100-90	89-85	84-82	81-78	77-75	74-72	71-68	67-66	65-64	63-60	<60
五级制	优秀		良好			中等				及格	不及格
绩点	4.0	3.7	3.3	3.0	2.7	2.3	2.0	1.7	1.5	1.0	0

（一）学分绩点和平均学分绩点的计算方法

(1) 将某一课程的学分乘以该课程所得绩点，即为该课程的学分绩点。

(2) 将学生在一学期(一学年或全学程)内修读的全部课程所得的学分绩点之和,除以该生同期修读的学分总数为该生的平均学分绩点,即:

$$\text{平均学分绩点} = \frac{\sum (\text{课程学分} \times \text{课程绩点})}{\sum \text{课程学分}}$$

(3) 平均学分绩点有学期、学年和全学程平均学分绩点之分。学生的学期(或学年)平均学分绩点,每学期(或每学年)算一次,它是衡量学生学习质量的重要指标,可以作为学生学业继续、奖学金评定以及申请重选专业、申请辅修专业等重要依据。计算全学程平均学分绩点时,重修课程的成绩按最高记载。

根据“中华人民共和国教育部令第 41 号”第三章第二节第十八条的规定,“学校应当健全学生学业成绩和学籍档案管理制度,真实、完整地记载、出具学生学业成绩,对通过补考、重修获得的成绩,应当予以标注”。

6. 辅修

校内辅修按照《上海海洋大学本科学生辅修专业教育实施办法》执行,跨校辅修按照《上海市东北片普通高校合作办学学生跨校学习管理暂行条例》执行。

上海市东北片跨校由复旦、同济、财大、上外、理工等高校共开设多个辅修专业。辅修学生在修完辅修专业教学计划规定课程后,可获得开课学校颁发的跨校辅修专业证书。各辅修专业教学计划及课程简介可在“上海市东北片高校教学信息协作网”(www.kxxfx.sh.ec.edu.cn)上查询。在校成绩绩点达 2.0 及以上,具体报名通知在春季学期第 9 周左右公布在教务在线的教务公告中。

校内多个学院分别开设了金融学、会计学、英语、日语、计算机科学与技术、行政管理等辅修专业,成绩合格达到要求的同学于毕业时可以在主修学士学位证书上注明辅修学士学位情况。

7. 关于留学

经济管理学院积极拓展对外交流,与多所国外院校合作,为培养复合型人才创造条件。

国家	合作院校	招收专业
英国	基尔大学	会计学, 会计金融学, 经济学等
英国	班戈大学	法律专业课程
英语	索伦特大学	物流管理
法国	雷恩商学院	国际商务, 国际会计与审计等
比利时	安特卫普商学院	国际硕士相关专业
美国	佛罗里达理工大学	金融、商业管理、工商管理
美国	佐治亚西南州立大学	工商管理、计算机科学学士/硕士
美国	北达科达大学	市场营销等
美国	罗伯特莫里斯大学	金融、商业管理、工商管理
美国	加州大学河滨分校	会计硕士、金融硕士、工商管理硕
美国	爱荷华州立大学	供应链管理

国家	合作院校	招收专业
日本	九州共立大学	金融学等
日本	东京海洋大学、三重大学	渔业经济管理等
荷兰	泽兰德大学	物流管理
……	……	……

8. 毕业与学位

学生在学校规定年限内，修完教育教学计划规定内容，成绩合格，达到毕业要求，准予毕业，由学校发给毕业证书。符合《上海海洋大学学士学位授予工作细则》中各项规定者，授予学士学位，发给学士学位证书。

由本人申请，列入当年毕业生计划，经审核未能取得教学计划规定的全部学分者，准予结业，学校发给结业证书。结业学生可在规定的学习年限内申请修读相关课程，达到毕业要求后，本人可申请以结业证书换发毕业证书。学校根据学位授予条例授予学士学位。证书的落款日期为发证日期。逾期仍未及格者以后不得再申请重修，维持结业。

对学满一学年以上的退学学生，学校发给肄业证书。

无论何种原因，学历证书和学位证书遗失或者损坏一律不予补发，经本人申请，教务处核实后出具相应的证明书。证明书与原证书具有同等效力。

以上部分内容摘录自《上海海洋大学本科生学籍管理条例》

综合与通识教育模块课程设置

1. 必修课程类

课程类型	课程代码	课程名称		学分	学时	学时分配				开课学期	备注	
						讲授	实验	上机	讨论			
思想政治理论类	7109911	马克思主义基本原理		3	48	48				1, 2, 3, 4	思政课社会实践环节2学分与实践相结合	
	7109910	毛泽东思想和中国特色社会主义理论体系概论		4	64	64						
	8403403	思想道德与法治		2	32	32						
	7703505	中国近现代史纲要		3	48	48						
	1706440	习近平新时代中国特色社会主义思想概论		2	32	32				1, 2		
	8409960-5	形势与政策(1-6)		2						1~6		
公共外语类	7405541	基础类	英语(I)		4	64	64				1	本课程组最低应修8学分,具体修读办法见相关规定
	7405542		英语(II)		4	64	64				2	
		提高类	课程清单见英语提高类课程设置								1~2	
	7405295-6	二外	大学基础日语(1-2)		8	128	128				1~2	
	7405341-2		大学基础韩语(1-2)		8	128	128					
	7405404-5		大学基础法语(1-2)		8	128	128					
	7405378-9		大学基础德语(1-2)		8	128	128					
计算机类	5209962	新一代信息技术导论		1	32	16			16	1		
军体类	8309902	军事理论与训练		2	16	16				1, 2	含2周军训	
	8909928-31	大学体育与健康(1-4)		4	128					1~4		
素质与基础技能类	8402711	职业发展与就业指导		1	32	16				16	1, 2	具体方案见相关规定
	1807412	心理健康教育		0.5	8	8					1, 2	
	8401706	社会实践		2								
	8409949	读书活动		0.5								
	8409990	创新创业教育		2								

备注:港澳台生源学生可免修《军事理论与训练》课程(2学分),且无需通过修读其他模块课程予以认定。

2. 选修课程类

综合与通识教育选修课程分为五大类,分别为思想与政治类、人文与艺术类、经济与社会类、自然与科技类、海洋与生命类。最低应修10学分。其中:

(1) 思想与政治类课程至少应修2学分,且必须在中国共产党历史、新中国史、改革开放史、社会主义发展史4门课程中任意选修1学分。

(2) 人文与艺术类课程至少应修2学分。

(3) 自然与科技类的《实验室安全管理》课程,生物科学类、食品科学与工程类、生态环境类及生物制药专业学生需修读并考核合格,后续方可进入相关实验室。

每学期实际开课详见当学期本科课表。

专业负责人：刘华楠

农林经济管理专业

Agricultural and Forestry Economics and Management

学科门类： 管理学 专业类： 农业经济管理类 专业代码： 120301

一、培养目标与规格

1. 培养目标

本专业培养具有系统的经济学与管理学等学科基本理论素养和相关的农（渔）业科学基础知识，掌握农（渔）业经济管理的基本理论与方法，熟悉经济发展规律和宏观经济政策，具备调查研究和分析解决经济管理问题的综合能力，具有一定的国际视野、创新精神与创新创业能力，能在专业性的涉农（渔）以及一般性的非农（渔）政府部门、企事业单位以及相关教学研究机构等从事管理与研究工作的高素质专门人才。

2. 培养规格

知识要求：熟练掌握经济学、管理学等学科的基础理论和相关的农（渔）业科学基础知识，掌握经济管理理论、方法及其综合应用能力，熟悉中国“三农”问题与世界农（渔）业发展趋势，了解必要的人文社会科学和自然科学的基础知识，并形成系统的知识结构。

能力要求：具备自主获取和更新相关知识的学习能力；具备社会经济调查与分析能力；具备经济管理问题的解决能力；具有一定的创新创业能力；具备必要的书面与口头表达能力、计算机操作能力和外语应用能力。

素质要求：热爱社会主义祖国，拥护中国共产党的领导，掌握新时代中国特色社会主义思想体系，具有为国家富强、民族昌盛而奋斗的志向和责任感，具有勤朴忠实、敬业爱岗、遵纪守法、诚实守信和团结合作的道德品质和健全的人格，具有一定国际视野和创新精神，具备良好的人文素养、科学素养、专业素养和身体素质。

二、学制与学位

1. 基本学制 四年

2. 授予学位 管理学学士

三、专业特色与特点

农林经济管理专业所在系是上海海洋大学历史最为悠久的系之一，其前身可追溯到 1955 年设立的渔业经济教研室，是上海海洋大学经管学院成立之源、立院之本、发展之基。1985 年，渔业经济管理本科专业正式列入国家教育部新专业目录，我校成为第一个开设渔业经济管理本科专业的高校。进入 21 世纪以来，随着渔业经济管理硕士点、农林经济管理硕士点和渔业经济与管理博士

点的设立,本专业成为具有较强学科支撑的专业。2004 年国家教育部调整高等院校本科专业目录,渔业经济管理专业更名为农林经济管理专业。2006 年渔业经济管理获批上海市重点学科。2008 年入选上海市第三批本科教育高地项目。2010 年获批国家级特色专业。2014 年入选国家第一批卓越农林人才教育培养计划改革试点项目。2018 年渔业经济进入我校“双一流”学科建设重点支持领域。

经过多年探索和实践,上海海洋大学农林经济管理专业确立了“入主流(适应社会经济发展主体需求)、求特色(保持渔业经济优势)”的专业定位,形成了鲜明的渔业经济管理办学特色,在全国 50 余所开设农林经济管理专业的高校中做到“人有我特”,并通过“宽基础(拓宽基础理论学习)、重实践(加强实践能力训练)”的培养模式,实现了与其他院校尤其是农林院校人才培养上的错位竞争和优势互补。

四、主干学科与主要课程

1. 主干学科 管理学、经济学

2. 主要课程

微观经济学,宏观经济学,渔业经济学,发展经济学,农业技术经济学,资源与环境经济学,计量经济学,管理学原理,会计学基础,企业管理,市场营销学,财务管理,应用统计学

五、主要实验实践教学环节

1. 主要实验教学

计量经济学、运筹学、管理信息系统

2. 主要实践教学环节

军事技能训练、办公自动化培训、社会经济调查、ERP 实训、社会实践、毕业实习及毕业论文

六、毕业学分基本要求

项目	准予毕业 总学分	综合与通识教育		学科基础 教育	专业教育			专业实践实训
		必修	选修		必修	限选	任选	
最低应修学分	161	37	10	41	30	6	14	23

七、教学计划

1. 教学计划课程设置表

(1) 综合与通识教育

项目	必修					选修				
	思想政治 理论课	公共 外语	计算机	军体	素质与基 础技能	思想与 政治类	人文与 艺术类	经济与 社会类	自然与 科技类	海洋与 生命类
最低应修 学分	16	8 (x)	1	6	6	2	2	1	1	1
合计	37					10				

具体课程设置见综合与通识教育模块课程设置。

(2) 学科基础教育 (必修课)

序号	课程代码	课程名称	学分	学时	学时分配				开课学期	备注
					讲授	实验	上机	讨论		
1	1101456	高等数学 C (1)	5	80	80				1	
2	1101457	高等数学 C (2)	3	48	48				2	
3	1102121	线性代数	2	32	32				2	
4	1106403	概率论与数理统计 B	3	48	48				3	
5	6301505	管理学原理	3	48	44			4	1	核心课程
6	8203031	经济法	3	48	40			8	1	
7	7903721	会计学基础	3	48	44	4			2	
8	7901511	微观经济学	4	64	60			4	2	核心课程
9	7901304	宏观经济学	3	48	40			8	3	核心课程
10	7902975	国际贸易概论	3	48	44			4	4	
11	9109901	应用统计学	3	48	44			4	4	核心课程
12	7907350	金融学概论	3	48	44			4	5	
13	7901312	管理运筹学	3	48	32	16			5	
合计			41	656	600	20		36		

(3) 专业教育

必修课

序号	课程代码	课程名称	学分	学时	学时分配				开课学期	备注
					讲授	实验	上机	讨论		
1	2405501	渔业经济学	3	48	42			6	4	核心课程
2	7901311	发展经济学	3	48	42			6	6	核心课程
3	7903502	计量经济学	3	48	32	16			5	核心课程
4	7901316	资源与环境经济学	3	48	40			8	6	核心课程
5	7901313	农业技术经济学	3	48	40			8	6	核心课程
6	7906315	市场营销学	3	48	44			4	3	
7	7901314	企业管理	3	48	40			8	4	
8	6304511	财务管理	3	48	48				6	
9	6305011	管理信息系统	3	48	32		16		6	
10	7901317	组织行为学	3	48	40			8	7	
合计			30	480	400	16	16	48		

选修课（最低应修 20 学分）

序号	课程代码	课程名称	学分	学时	学时分配				开课学期	备注
					讲授	实验	上机	讨论		
1	5206207	电子商务	2	32	22	10			5/6	
2	5501019	食品营养与卫生	2	32	32				3	
3	5502013	食品加工与保藏	3	48	48				5	
4	5509934	食品原料学	2	32	32				6	
5	5509991	食品产业体系	2	32	26			6	6	
6	6304036	营销渠道管理	2	32	26	6			4	
7	6309902	创业学	2	32	26			6	5	
8	7901103	财务会计	2	32	32				4	先修会计学基础
9	7901104	采购管理	2	32	26			6	6/7	
10	7901107	供应链管理	2	32	28			4	5/6	
11	7901108	管理岗位 Excel 应用	1	16	4		12		6	
12	7901110	国际贸易实务	2	32	28		4		4/5	
13	7901111	国际文化贸易	2	32	28			4	7	
14	7901112	国际物流与单证实务	2	32	16		10	6	5	
15	7901113	国际知识产权贸易	2	32	28			4	6	
16	7901114	海洋经济概论	2	32	28			4	3	限选
17	7901115	行政事业单位会计	2	32	32				3	先修会计学基础
18	7901116	绩效管理	2	32	24			8	6	
19	7901117	金融企业会计	2	32	32				4	先修会计学基础
20	7901118	金融市场学(双语)	2	32	30			2	5	
21	7901119	进出口报关实务	3	48	36	12			5/6	
22	7901120	经济数据分析	1	16			16		4	
23	7901121	跨境电商及国际物流实务	1	16	4		12		6	
24	7901122	零售管理	2	32	24			8	6	
25	7901123	农业政策学	2	32	28			4	6	
26	7901124	品牌管理	2	32	16	10		6	5	
27	7901125	企业伦理	2	32	24			8	5	
28	7901126	人力资源管理	2	32	16			16	5/6	
29	7901127	商品知识及检验检疫	2	32	28			4	6	
30	7901129	商务英语	2	32	32				7	
31	7901130	市场研究	2	32	20	12			5/6	
32	7901131	数据库理论与应用	2	32	22		8	2	3	

序号	课程代码	课程名称	学分	学时	学时分配				开课学期	备注
					讲授	实验	上机	讨论		
33	7901132	数理经济学	2	32	28			4	6	
34	7901146	互联网创业	1	16	6		10		6	
35	7901134	物流系统设计与优化	2	32	26			6	5	
36	7901135	物流学概论	2	32	32				4	
37	7901136	物流专业英语	2	32	26			6	6	
38	7901137	项目管理	2	32	28			4	5/6	
39	7901138	薪酬管理	2	32	24			8	5	
40	7901139	学术论文写作	2	32	20			12	7	限选
41	7901140	营销案例	2	32	18	14			5	
42	7901142	证券投资分析	2	32	28			4	5	
43	7901143	证券投资技术分析	2	32	28			4	4	
44	7901145	SAP 企业资源计划实务	2	32	16		14	2	5	
45	7901512	保险学	2	32	30			2	5	
46	7901513	财务报表分析	2	32	28			4	6	先修会计学基础
47	7902929	国际投资学	2	32	28			4	6	
48	7902961	国际服务贸易	2	32	28			4	5	
49	7902986	出口商品展销及交易谈判	2	32	12	20			5	
50	7902987	国际金融	2	32	28			4	6	
51	7906343	商务谈判	2	32	24	8			5/6	
52	7906363	市场营销策划	2	32	20			12	6	
53	7906367	水产品市场营销	2	32	20			12	7	
54	7907110	税务仿真系统	2	32	18		14		3	先修税法
55	7907347	行为金融学	2	32	30			2	3/4	
56	7907357	个人理财与规划	2	32	28			4	5	
57	7909901	产业经济学	2	32	28			4	5	
58	7909916	经济管理专业英语	2	32	32				5	限选
59	8203027	税法	2	32	32				3	
60	8209903	海商法	2	32	28			4	5	
61	8405408	公共关系与危机管理	2	32	26			6	7	
62	8409992	商务礼仪与商务沟通	1	16	12			4	2	
合计			121	1936	1530	92	100	214		

(4) 专业实践实训（必修课）

序号	课程代码	课程名称	学分	学时	学时分配				开课学期	备注
					讲授	实验	上机	讨论		
1	6305172	办公自动化培训及名师导航	2	2周					短1	
2	7901315	社会经济调查	1	1周					短2	含劳动教育 16学时
3	6305108	ERP实训	1	1周					短2	含劳动教育 16学时
4	4906175	电子商务培训及综合实习	2	2周					短3	
5	4906168	毕业实习	5	5周					8	
6	6309801	毕业论文	12	12周					8	
合计			23	23周						

2. 课程设置学期学分布表

类别	课类\学期	一	二	短1	三	四	短2	五	六	短3	七	八	合计
必修课	综合与通识教育	14.9	10.4		1.3	5.3		0.3	0.3			4.5	37
	学科基础教育	11	12		6	6		6					41
	专业教育				3	6		6	12		3		30
	专业实践实训			2			2			2		17	23
	小计	25.9	22.4	2	10.3	17.3	2	12.3	12.3	2	3	21.5	131
选修课	专业教育	20											
	综合与通识教育	10											

3. 课程教学学分学时分布表

课程模块	课程性质	学分	占比	学时	占比
综合与通识教育	必修	37	26.81%	688	29.86%
	选修	10	7.25%	160	6.94%
学科教育	必修	41	29.71%	656	28.47%
专业教育	必修	30	21.74%	480	20.83%
	选修	20	14.49%	320	13.89%
		138		2304	

4. 实验实践教学学分学时分布

课程类别		学分	占比	学时	占比
理论课程教学		119.25	74.07%	1988	74.40%
实验和实践教学	实验教学 (含课内实验)	13.25	8.23%	228	8.53%
	实践教学	28.5	17.70%	456	17.07%
合计		161	100.00%	2672	100.00%

5. 短学期教学安排表

序号	学期	主要教学安排
1	短学期 1	办公自动化培训、优秀系友和专家讲座、专业教师学习指导
2	短学期 2	社会经济调查、ERP 实训
3	短学期 3	电子商务培训、综合实习

附件

1. 知识能力素质实现矩阵一览表

序号	知识能力素质	矩阵实现（课程名称）
1	人文素养与职业素质	
1.1	人文、科学素养	经济法、管理学原理、宏观经济学、微观经济学、军事理论与训练、中国近代史纲要、海洋主题教育
1.2	政治素质与职业道德	马克思主义基本原理、毛泽东思想、邓小平理论和“三个代表”重要思想、思想道德修养、形势与政策教育
1.3	职业素养	商务礼仪与商务沟通、职业发展与就业指导、学术论文写作、社会实践、专业实习、创新创业教育
2	较好的语言和文字表达能力	
2.1	表达能力	学术论文写作、各种实训、实习报告、社会实践、企业实习、毕业答辩、学术报告和讲座
2.2	交流能力	大学英语、社会实践、企业实习、毕业答辩、学术报告和讲座
3	专业基础知识	
3.1	掌握农（渔）业发展基本情况，具备农（渔）业专业基础知识	海洋经济概论、水产导论以及海洋科学学院、食品学院、生命学院公开选修课
3.2	系统掌握管理学、经济学基本理论、熟悉市场经济的运行机制以及党和国家的经济方针、政策和法规；具备经济管理综合知识运用能力	管理学原理、微观经济学、宏观经济学、经济法、金融学概论、市场营销学、国际贸易理论与实务
3.3	熟练掌握农林经济管理专业的理论知识，具备农（渔）业产业经济分析能力	渔业经济学、资源与环境经济学、农业技术经济学、发展经济学、产业经济学
3.4	熟悉国家农林政策与法规，了解农产品市场基本知识，掌握农产品营销的策略和方法。	经济法、市场营销、供应链管理、物流管理概论
3.5	熟练掌握企业经营管理、财务会计与财务管理、经营核算的基本方法，具备组织协调、经营管理的能力	会计学基础、企业管理、财务管理、组织行为学、人力资源管理、战略管理、管理哲学
3.6	掌握文献检索、资料查询的基本方法、对本学科的理论前沿和发展动态有所了解，具有独立获取知识和信息处理的能力	学术论文写作、经济管理专业英语、毕业论文

序号	知识能力素质	矩阵实现（课程名称）
4	专业技术方法	
4.1	掌握数学基础知识，具备数理分析能力	高等数学、线性代数、概率论与数理统计
4.2	掌握经济管理分析方法和相关的专业基础知识、社会经济调查、农村发展规划设计以及项目管理的基本方法，具备分析问题、解决问题的能力	应用统计学、计量经济学、运筹学、投资项目管理、社会经济调查
4.3	掌握分析工具及软件使用的知识，具备实践操作及管理的能力	经济数据分析、管理应用软件、ERP 实训、管理信息系统

2. 专业教育核心课程一览表

序号	课程名称	理论学时	实践学时	涵盖知识单元	教与学的主要方式方法
1	管理学原理	44	4	社会各种组织内管理活动的一般规律，包括管理原理、管理理论、管理方法和技术等，同时还加入了管理科学的发展和管理实践技巧	课堂讲授、学生讨论，结合案例分析的教学方法
2	微观经济学	44	4	均衡价格理论、消费经济学、生产理论、厂商理论、分配理论和微观经济政策	课堂讲授、学生讨论，结合案例分析的教学方法
3	宏观经济学	40	8	通过经济增长模型讨论长期经济增长的源泉与政策；通过总支出模型、总需求-总供给模型从封闭经济到开放经济讨论影响短期经济波动的因素	课堂讲授、宏观经济问题专家讲座视频
4	渔业经济学	42	6	渔业经济体制；渔业经济部门结构；渔业生产布局与渔业区划；水产资源的合理利用与管理；渔业技术革命与技术改造；渔业生产的专业化与协作化；渔业中的劳动与劳动报酬；水产品流通；渔业的积累与消费	课堂讲授、读书指导法、任务驱动法
5	资源与环境经济学	40	8	环境、发展和经济学的关系，环境—经济大系统，环境伦理观；环境评价的方法；再生资源、非再生资源等自然资源的管理；排污收费、排污权交易等污染控制的手段；可持续发展的概念以及衡量方式。	课堂讲授、读书指导法、任务驱动法
6	发展经济学	44	4	发展的概念与度量方法；经济增长与收入分配、贫困等问题。资本、人口、人力资源、技术进步和资源、环境等发展要素；农业与工业的发展、人口流动与城市化；国际贸易和外资利用；制度的经济功能及其变迁、市场和政府在经济发展中的作用。	课堂讲授、读书指导法、任务驱动法、问题讨论法

序号	课程名称	理论学时	实践学时	涵盖知识单元	教与学的主要方式方法
7	农业技术经济学	40	8	农业生产函数模型的建立及其应用、农业生产要素配置原理、农业资源报酬变动原理；农业技术进步测算，农业技术创新的过程及技术扩散和技术采用的基本理论；农业技术经济效益评价指标体系，各种农业微、宏观经济效益评价指标；农业技术经济分析方法，农业生产经济效益分析。	课堂讲授、读书指导法、任务驱动法、实习作业法
8	计量经济学	32	16	单方程计量模型的理论与方法，自相关、异方差、多重共线性现象的检验与补救方法，扩展的单方程模型的理论与方法，联立方程模型的理论与方法，单方程模型的应用，各种计量经济学方法在软件上的实现。	课堂讲授、读书指导法、任务驱动法、实习作业法

3. 主要实践教学环节及基本要求一览表

序号	主要实践教学	学分	学时	基本要求
1	军事技能训练	1	2周	掌握一定的军事基本知识
2	办公自动化培训及名师导航	2	2周	掌握办公软件操作实务技能；通过名师导航，开拓学生视野，培养专业兴趣
3	社会经济调查	1	1周	专业知识认知，了解“三农”问题的基本情况，加强劳动教育
4	ERP实训	1	1周	模拟企业经营，学生以团队形式，开展企业战略规划、预算、流程管理等一系列活动，掌握企业资源计划各子系统之间的关系，加强劳动教育
5	电子商务培训及综合实习	2	2周	掌握电子商务的基本操作技术，熟悉企业运营基本情况
6	毕业实习	5	5周	熟悉经管实践工作，培养学生理论结合实际的能力
7	毕业论文	12	12周	利用所学知识分析相关实际问题

专业负责人：陈璇

会计学专业

Accounting

学科门类： 管理学 专业类： 工商管理类 专业代码： 120203k

一、培养目标与规格

1. 培养目标

本专业培养具有良好的职业道德、正确的伦理观和高度的社会责任感，具有扎实的会计理论基础和专业技能，富有创新意识和开拓精神，能够在企业单位、事业单位、政府机关以及会计师事务所等中介机构从事会计、审计和财务管理等工作的应用型人才。

2. 培养规格

(1) 素质要求

热爱社会主义祖国，拥护中国共产党的领导，掌握马列主义、毛泽东思想和中国特色社会主义理论的基本原理；愿为社会主义现代化建设服务，有为国家富强、民族昌盛而奋斗的志向和责任感；具有勤朴忠实、敬业爱岗、艰苦奋斗、热爱劳动、遵纪守法、诚实守信和团结合作的品质；具有良好的思想道德、社会公德和职业道德。

(2) 能力要求

熟练掌握经济学、管理学等学科的理论和方法，具有较好的语言和文字表达能力以及分析问题、解决问题的能力。

(3) 知识要求

熟练掌握会计学专业的理论知识和会计实务操作能力，能够运用统计、会计的定性和定量方法进行分析和研究，具有独立获取知识和信息处理的能力，了解本学科的理论前沿和发展动态。

二、学制与学位

1. 基本学制 四年

2. 授予学位 管理学学士

三、主干学科与主要课程

1. 主干学科 管理学、经济学

2. 主要课程

微观经济学、宏观经济学、管理学原理、会计学基础、中级财务会计 I、中级财务会计 II、税

法、中级财务管理、会计电算化、审计学

四、主要实验实践教学环节

会计学专业的实践教学环节包括：办公自动化培训、财务会计实训、电子商务培训和综合实习、毕业实习及毕业论文等。

集中性教学实践共 32 周，包括办公自动化培训及名师导航 2 周、财务会计实训 2 周、电子商务培训及综合实习 2 周、毕业实习 5 周及毕业论文 12 周。

五、毕业学分基本要求

项目	准予毕业 总学分	综合与通识教育		学科基础 教育	专业教育			专业实践实训
		必修	选修		必修	限选	任选	
最低应修学分	163	37	10	41	32	-	20	23

六、教学计划

1. 教学计划课程设置表

(1) 综合与通识教育

项目	必修					选修				
	思想政治 理论课	公共 外语	计算机	军体	素质与基 础技能	思想与 政治类	人文与 艺术类	经济与 社会类	自然与 科技类	海洋与 生命类
最低应修 学分	16	8 (x)	1	6	6	2	2	1	1	1
合计	37					10				

具体课程设置见综合与通识教育模块课程设置。

(2) 学科基础教育（必修课）

序号	课程 代码	课程名称	学分	学时	学时分配				开课 学期	备注
					讲授	实验	上机	讨论		
1	1101456	高等数学 C (1)	5	80	80				1	
2	1101457	高等数学 C (2)	3	48	48				2	
3	1102121	线性代数	2	32	32				2	
4	1106403	概率论与数理统计 B	3	48	48				3	
5	6301505	管理学原理	3	48	44			4	1	核心课程
6	7906315	市场营销学	3	48	44			4	1	
7	7903721	会计学基础	3	48	44			4	2	核心课程
8	7901511	微观经济学	4	64	60			4	2	核心课程
9	7901304	宏观经济学	3	48	40			8	3	核心课程
10	7907350	金融学概论	3	48	44			4	3	
11	9109901	应用统计学	3	48	44			4	4	
12	8203031	经济法	3	48	40			8	4	

序号	课程代码	课程名称	学分	学时	学时分配				开课学期	备注
					讲授	实验	上机	讨论		
13	7902975	国际贸易概论	3	48	44			4	5	
合计			41	656	612			44		

(3) 专业教育

必修课

序号	课程代码	课程名称	学分	学时	学时分配				开课学期	备注
					讲授	实验	上机	讨论		
1	8203026	税法	4	64	64				2	核心课程
2	7903766	中级财务会计 I	3	48	44			4	3	核心课程
3	7903767	中级财务会计 II	3	48	44			4	4	核心课程
4	7903706	成本会计	3	48	44			4	4	
5	7903764	高级财务会计	3	48	48				5	
6	7903713	会计电算化	3	48	34		14		5	核心课程
7	7903723	会计英语	2	32	32				5	
8	7903762	财务管理	3	48	40			8	6	核心课程
9	7903744	会计报表编制	3	48	48				6	
10	7903765	审计学	3	48	40			8	7	核心课程
11	7903761	财务报表分析	2	32	24			8	7	
合计			32	512	462		14	36		

选修课（最低应修 20 学分）

序号	课程代码	课程名称	学分	学时	学时分配				开课学期	备注
					讲授	实验	上机	讨论		
1	5206207	电子商务	2	32	22	10			5/6	
2	5501019	食品营养与卫生	2	32	32				3	
3	5502013	食品加工与保藏	3	48	48				5	
4	5509934	食品原科学	2	32	32				6	
5	5509991	食品产业体系	2	32	26			6	6	
6	6304036	营销渠道管理	2	32	26	6			4	
7	6305151	ERP 沙盘模拟	2	32	18		14		4	
8	6309902	创业学	2	32	26			6	5	
9	7901104	采购管理	2	32	26			6	6/7	
10	7901106	发展经济学	2	32	32				6	
11	7901107	供应链管理	2	32	28			4	5/6	

序号	课程代码	课程名称	学分	学时	学时分配				开课学期	备注
					讲授	实验	上机	讨论		
12	7901108	管理岗位 Excel 应用	1	16	4		12		6	
13	7901110	国际贸易实务	2	32	28		4		4/5	
14	7901111	国际文化贸易	2	32	28			4	7	
15	7901112	国际物流与单证实务	2	32	16		10	6	5	
16	7901113	国际知识产权贸易	2	32	28			4	6	
17	7901114	海洋经济概论	2	32	28			4	3	
18	7901115	行政事业单位会计	2	32	32				3	先修会计学基础
19	7901116	绩效管理	2	32	24			8	6	
20	7901117	金融企业会计	2	32	32				4	先修会计学基础
21	7901118	金融市场学(双语)	2	32	30			2	4	
22	7901119	进出口报关实务	3	48	36	12			5/6	
23	7901120	经济数据分析	1	16			16		4	
24	7901121	跨境电商及国际物流实务	1	16	4		12		6	
25	7901122	零售管理	2	32	24			8	6	
26	7901123	农业政策学	2	32	28			4	6	
27	7901124	品牌管理	2	32	16	10		6	5	
28	7901125	企业伦理	2	32	24			8	5	
29	7901126	人力资源管理	2	32	16			16	5/6	
30	7901127	商品知识及检验检疫	2	32	28			4	6	
31	7901129	商务英语	2	32	32				7	
32	7901130	市场研究	2	32	20	12			5/6	
33	7901131	数据库理论与应用	2	32	22		8	2	3	
34	7901132	数理经济学	2	32	28			4	6	
35	7901146	互联网创业	1	16	6		10		6	
36	7901134	物流系统设计与优化	2	32	26			6	5	
37	7901135	物流学概论	2	32	32				4	
38	7901136	物流专业英语	2	32	26			6	6	
39	7901137	项目管理	2	32	28			4	5/6	
40	7901138	薪酬管理	2	32	24			8	5	
41	7901139	学术论文写作	2	32	20			12	7	

序号	课程代码	课程名称	学分	学时	学时分配				开课学期	备注
					讲授	实验	上机	讨论		
42	7901140	营销案例	2	32	18	14			5	
43	7901142	证券投资分析	2	32	28			4	4	
44	7901143	证券投资技术分析	2	32	28			4	3	
45	7901144	组织行为学	3	48	48				4	
46	7901145	SAP 企业资源计划实务	2	32	16		14	2	5	
47	7901512	保险学	2	32	30			2	4	
48	7902929	国际投资学	2	32	28			4	5	
49	7902961	国际服务贸易	2	32	28			4	5	
50	7902986	出口商品展销及交易谈判	2	32	12	20			5	
51	7902987	国际金融	2	32	28			4	5	
52	7906343	商务谈判	2	32	24	8			5/6	
53	7906363	市场营销策划	2	32	20			12	6	
54	7906367	水产品市场营销	2	32	20			12	7	
55	7907110	税务仿真系统	2	32	18		14		3	先修税法
56	7907347	行为金融学	2	32	30			2	3/4	
57	7907357	个人理财与规划	2	32	28			4	5	
58	7909901	产业经济学	2	32	28			4	5	
59	8209903	海商法	2	32	28			4	6	
60	8405408	公共关系与危机管理	2	32	26			6	7	
61	8409992	商务礼仪与商务沟通	1	16	12			4	2	
合计			120	1920	1504	92	114	210		

(4) 专业实践实训（必修课）

序号	课程代码	课程名称	学分	学时	学时分配				开课学期	备注
					讲授	实验	上机	讨论		
1	6305172	办公自动化培训及名师导航	2	2周					短1	
2	7903763	财务会计实训	2	2周					短2	含劳动教育 32 学时
3	4906175	电子商务培训及综合实习	2	2周					短3	
4	4906169	毕业实习	5	5周					8	
5	6309802	毕业论文	12	12周					8	
合计			23	23周						

2. 课程设置学期学分分布表

类别	课类/学期	一	二	短1	三	四	短2	五	六	短3	七	八	合计
必修课	综合与通识教育	14.9	10.4		1.3	5.3		0.3	0.3			4.5	37
	学科基础教育	11	12		9	6		3					41
	专业教育		4		3	6		8	6		5		32
	专业实践实训			2			2			2		17	23
	小计	25.9	26.4	2	13.3	17.3	2	11.3	6.3	2	5	21.5	133
选修课	专业教育	20											
	综合与通识教育	10											

3. 课程教学学分学时分布表

课程模块	课程性质	学分	占比	学时	占比
综合与通识教育	必修	37	26.43%	688	29.45%
	选修	10	7.14%	160	6.85%
学科教育	必修	41	29.29%	656	28.08%
专业教育	必修	32	22.86%	512	21.92%
	选修	20	14.29%	320	13.70%
		140		2336	

4. 实验实践教学学分学时分布

课程类别		学分	占比	学时	占比
理论课程教学		123.625	75.84%	2058	76.11%
实验和实践教学	实验教学 (含课内实验)	10.875	6.67%	190	7.03%
	实践教学	28.5	17.48%	456	16.86%
合计		163	100.00%	2704	100.00%

5. 短学期教学安排表

序号	学期	主要教学安排
1	短学期1	办公自动化培训及名师导航
2	短学期2	财务会计实训
3	短学期3	电子商务培训及综合实习

附件

1. 知识能力素质实现矩阵一览表

序号	知识能力素质	矩阵实现（课程名称）
1	掌握一般高等数学、矩阵分析能力以及概率论和统计知识	高等数学 C、线性代数，概率论与数理统计 B、应用统计学、计量经济学
2	掌握一般经济理论与管理的知识以及利用这些知识进行分析问题的能力	微观经济学、宏观经济学、管理学原理、金融学概论、经济法、市场营销学、国际贸易概论
3	掌握会计理论知识的能力	会计学基础、中级财务会计 I、中级财务会计 II、高级财务会计、成本会计、会计电算化、管理会计、中级财务管理、会计英语、会计报表编制、审计学
4	掌握利用会计理论知识进行分析问题和解决问题的能力	行政事业单位会计、证券投资分析、计量经济学、金融企业会计、高级财务管理、资产评估学、财务报表分析
5	掌握会计实务实践能力	税务仿真系统、办公自动化培训及名师导航、 财务会计 实训、电子商务培训与综合实习、毕业实习

2. 专业教育核心课程一览表

序号	课程名称	理论学时	实践学时	涵盖知识单元	教与学的主要方式方法
1	管理学原理	48		社会各种组织内管理活动的一般规律，包括管理原理、管理理论、管理方法和技术等，同时还加入了管理科学的发展和管理实践技巧	课堂讲授、学生讨论，结合案例分析的教学方法
2	微观经济学	48		均衡价格理论、消费经济学、生产理论、厂商理论、分配理论和微观经济政策	课堂讲授、学生讨论，结合案例分析的教学方法
3	宏观经济学	48		通过经济增长模型讨论长期经济增长的源泉与政策；通过总支出模型、总需求-总供给模型从封闭经济到开放经济讨论影响短期经济波动的因素	课堂讲授、宏观经济问题专家讲座视频
4	税法	64		本课程主要覆盖的知识单元包括：税法的基本理论、增值税、消费税、营业税、关税、企业所得税、个人所得税等。	本课程采用多媒体教学，通过文字教材（包括主教材和学习指导书）、课件（包括主讲老师对全书的系统讲授，还有重要内容的文字提示与电子教学幻灯片）以及网上辅导（主要采用 E-MAIL、QQ 等形式）等方式进行教学。此外，教学中结合 EOL(网络教学系统)进行测验、分阶段考试以及线上和线下作业方式跟踪和掌握学生学习情况，及时调整教学方法。

序号	课程名称	理论学时	实践学时	涵盖知识单元	教与学的主要方式方法
5	会计学基础	48		本课程主要覆盖的知识单元包括：对会计学的基本认识、帐户、复式记账、成本计算、账户分类、会计凭证、会计账簿、帐务处理程序、财产清查、会计报表、会计工作的组织与管理等。	本课程采用多媒体教学，通过文字教材（包括主教材和学习指导书）、课件（包括主讲老师对全书的系统讲授，还有重要内容的文字提示与电子教学幻灯片）以及网上辅导（主要采用 E-MAIL、QQ 等形式）等方式进行教学。此外，教学中结合 EOL(网络教学系统)进行测验、分阶段考试以及线上和线下作业方式跟踪和掌握学生学习情况，及时调整教学方法。同时注重和短学期 1 的教学方法的结合
6	中级财务会计	96		本课主要覆盖的知识单元包括：财务会计总论、金融资产的会计核算、存货的会计核算、长期股权投资的会计核算、固定资产的会计核算、无形资产的会计核算、投资性房地产的会计核算、资产减值的会计核算、负债的会计核算、所有者权益的会计核算、收入、费用和利润的会计核算、或有事项的会计核算、非货币性资产交换的会计核算等。	本课程采用多媒体教学，通过文字教材（包括主教材和学习指导书）、课件（包括主讲老师对全书的系统讲授，还有重要内容的文字提示与电子教学幻灯片）以及网上辅导（主要采用 E-MAIL、QQ 等形式）等方式进行教学。此外，教学中结合 EOL(网络教学系统)进行测验、分阶段考试以及线上和线下作业方式跟踪和掌握学生学习情况，及时调整教学方法。同时注重和短学期 2 的教学方法的结合。
7	中级财务管理	48		本课主要覆盖的知识单元包括：财务管理总论、财务管理的基本价值观念、财务分析、筹资管理、资本成本理论、项目投资管理、营运资金管理、证券投资管理、利润分配等。	本课程采用多媒体教学，通过文字教材（包括主教材和学习指导书）、课件（包括主讲老师对全书的系统讲授，还有重要内容的文字提示与电子教学幻灯片）以及网上辅导（主要采用 E-MAIL、QQ 等形式）等方式进行教学。此外，教学中结合 EOL(网络教学系统)进行测验、分阶段考试以及线上和线下作业方式跟踪和掌握学生学习情况，及时调整教学方法。
8	会计电算化	48	14	本课主要覆盖的知识单元包括：会计电算化基础知识、Exce 在会计中的应用、账务处理系统、报表管理系统、电算化会计的内部控制与审计电算化等。	教师在课堂上应对会计电算化的基本概念、内容和方法进行必要的讲授，并详细讲授每章的重点、难点内容；讲授中应注意理论联系实际，通过必要的例题演示，启迪学生的思维，加深学生对有关概念、理论、方法等内容的理解，并应采用多媒体辅助教学与实验教学，要求学生掌握 Excel 在会计核算中的应用，熟练使用会计核算软件进行会计操作。重点培养学生的软件操作能力。

序号	课程名称	理论学时	实践学时	涵盖知识单元	教与学的主要方式方法
9	审计学	48		本课主要覆盖的知识单元包括：审计概论、注册会计师职业准则体系、审计目标和审计证据、审计过程、内部控制制度及其评审、审计报告、销售与收款循环的审计、采购及付款循环的审计、生产与服务循环审计、筹资与投资循环的审计、货币资金的审计等。	教师在课堂上应对审计学的基本概念、规律、原理和方法进行必要的讲授，并详细讲授每章的重点、难点内容；讲授中应注意理论联系实际，通过必要的案例展示、讨论，启迪学生的思维，加深学生对有关概念、理论等内容的理解，并应采用多媒体辅助教学，加大课堂授课的知识含量。

3. 主要实践教学环节及基本要求一览表

序号	主要实践教学	学分	学时	基本要求
1	办公自动化培训及名师导航 	2	2周	掌握办公软件操作实务技能；通过名师导航，开拓学生视野，培养专业兴趣
2	财务会计实训	2	2周	中级手工会计账务处理
3	电子商务培训及综合实习	2	2周	企业会计账务处理
4	毕业实习	5	5周	企业综合会计处理
5	毕业论文	12	12周	会计理论与实务综合能力

专业负责人：李玉峰

市场营销专业

Marketing

学科门类：管理学 专业类：工商管理类 专业代码：120202

一、培养目标与规格

1. 培养目标

培养具有经济学、管理学基础知识，具有创新精神和实践能力，能从事国内国际市场分析、开发、管理以及预测工作的复合型人才。

2. 培养规格

基于经济学、管理学基础，通过市场营销系列课程，系统接受市场分析、选择与开发，渠道及销售管理，价格及品牌管理，商务及人际沟通等专业培养与训练，培养和达成以下人格特质和能力：

(1) 人格修养

思想道德素质：身体健康，心态阳光，具有优良的思想道德品质、诚信意识和团队精神；具备开拓意识、成功欲望、事业心和责任感；

文化素养：懂礼仪，有内涵，具备现代意识和人际交往能力，能与人和人和社会和谐相处，共生发展。

(2) 知识要求

掌握经济学、管理学基本理论及基础知识；掌握市场营销基本理论和专业知识，具有市场调查、预测、决策、拓展和管理能力；具有流畅的语言和文字表达能力。

(3) 专业能力

能运用计量、统计、会计等方法分析、研究企业面临的市场问题，并能提出切合实际、效果最佳的解决方案；

至少掌握一门外语，且具备基本的听、说、读、写能力，能从事国际商务相关的市场分析、拓展、管理以及预测工作。

二、学制与学位

1. 基本学制 四年

2. 授予学位 管理学学士

三、主干学科与主要课程

1. 主干学科 经济学、管理学

2. 主要课程

微观经济学、宏观经济学、管理学原理、市场营销学、消费行为学、市场研究、品牌管理、广告学、市场营销策划、商务谈判等。

四、主要实验实践教学环节

1. 主要实验教学

办公自动化培训、名师导航、营销管理模拟、电子商务、ERP 沙盘模拟

2. 主要实践教学环节

市场调查、营销策划、认识性社会实践、工作性社会实践、毕业实习、毕业论文

五、毕业学分基本要求

项目	准予毕业 总学分	综合与通识教育		学科基础 教育	专业教育			专业实践实训
		必修	选修		必修	限选	任选	
最低应修学分	157	37	10	41	26	6	14	23

六、教学计划

1. 教学计划课程设置表

(1) 综合与通识教育

项目	必修					选修				
	思想政治 理论课	公共 外语	计算机	军体	素质与基 础技能	思想与 政治类	人文与 艺术类	经济与 社会类	自然与 科技类	海洋与 生命类
最低应修 学分	16	8 (x)	1	6	6	2	2	1	1	1
合计	37					10				

具体课程设置见综合与通识教育模块课程设置。

(2) 学科基础教育（必修课）

序号	课程 代码	课程名称	学分	学时	学时分配				开课 学期	备注
					讲授	实验	上机	讨论		
1	1101456	高等数学 C (1)	5	80	80				1	
2	1101457	高等数学 C (2)	3	48	48				2	
3	1102121	线性代数	2	32	32				2	
4	1106403	概率论与数理统计 B	3	48	48				3	
5	8203031	经济法	3	48	40			8	1	
6	7903721	会计学基础	3	48	44	4			1	
7	6301505	管理学原理	3	48	44			4	2	核心课程

序号	课程代码	课程名称	学分	学时	学时分配				开课学期	备注
					讲授	实验	上机	讨论		
8	7906315	市场营销学	3	48	44			4	3	核心课程
9	7901511	微观经济学	4	64	60			4	2	核心课程
10	7901304	宏观经济学	3	48	40			8	3	核心课程
11	7907350	金融学概论	3	48	44			4	3	
12	9109901	应用统计学	3	48	44			4	4	
13	7902975	国际贸易概论	3	48	44			4	4	
合计			41	656	612	4		40		

(3) 专业教育

必修课

序号	课程代码	课程名称	学分	学时	学时分配				开课学期	备注
					讲授	实验	上机	讨论		
1	7906371	广告学	3	48	36	8		4	3	核心课程
2	6304036	营销渠道管理	2	32	26	6			4	
3	7906343	商务谈判	2	32	24	8			5	
4	7901124	品牌管理	2	32	16	10		6	4	核心课程
5	7903003	消费行为学	2	32	22			10	4	核心课程
6	7906365	市场研究	3	48	36	12			5	核心课程
7	7902927	国际市场营销	2	32	28			4	5	
8	7901140	营销案例	2	32	18	14			5	
9	5206207	电子商务	2	32	22	10			6	
10	7906376	营销管理模拟	2	32	10	15	7		6	
11	7906363	市场营销策划	2	32	20			12	6	核心课程
12	7906374	推销学	2	32	20			12	6	
合计			26	416	278	83	7	48		

选修课（最低应修 20 学分）

序号	课程代码	课程名称	学分	学时	学时分配				开课学期	备注
					讲授	实验	上机	讨论		
1	5501019	食品营养与卫生	2	32	32				3	
2	5502013	食品加工与保藏	3	48	48				5	
3	5509934	食品原料学	2	32	32				6	
4	5509991	食品产业体系	2	32	26			6	6	

序号	课程代码	课程名称	学分	学时	学时分配				开课学期	备注
					讲授	实验	上机	讨论		
5	6305151	ERP 沙盘模拟	2	32	18		14		4	
6	6309902	创业学	2	32	26			6	5	限选
7	7901103	财务会计	2	32	32				4	先修会计学基础
8	7901104	采购管理	2	32	26			6	6/7	
9	7901106	发展经济学	2	32	32				6	
10	7901107	供应链管理	2	32	28			4	5/6	
11	7901108	管理岗位 Excel 应用	1	16	4		12		6	
12	7901110	国际贸易实务	2	32	28		4		4/5	
13	7901111	国际文化贸易	2	32	28			4	7	
14	7901112	国际物流与单证实务	2	32	16		10	6	5	
15	7901113	国际知识产权贸易	2	32	28			4	6	
16	7901114	海洋经济概论	2	32	28			4	3	
17	7901115	行政事业单位会计	2	32	32				3	先修会计学基础
18	7901116	绩效管理	2	32	24			8	6	
19	7901117	金融企业会计	2	32	32				4	先修会计学基础
20	7901118	金融市场学(双语)	2	32	30			2	5	
21	7901119	进出口报关实务	3	48	36	12			5/6	
22	7901120	经济数据分析	1	16			16		4	
23	7901121	跨境电商及国际物流实务	1	16	4		12		6	
24	7901122	零售管理	2	32	24			8	6	
25	7901123	农业政策学	2	32	28			4	6	
26	7901125	企业伦理	2	32	24			8	5	
27	7901126	人力资源管理	2	32	16			16	5/6	
28	7901127	商品知识及检验检疫	2	32	28			4	6	
29	7901129	商务英语	2	32	32				7	
30	7901131	数据库理论与应用	2	32	22		8	2	3	
31	7901132	数理经济学	2	32	28			4	6	
32	7901146	互联网创业	1	16	6		10		6	
33	7901134	物流系统设计与优化	2	32	26			6	5	
34	7901135	物流学概论	2	32	32				4	

序号	课程代码	课程名称	学分	学时	学时分配				开课学期	备注
					讲授	实验	上机	讨论		
35	7901136	物流专业英语	2	32	26			6	6	
36	7901137	项目管理	2	32	28			4	5/6	
37	7901138	薪酬管理	2	32	24			8	5	
38	7901139	学术论文写作	2	32	20			12	7	
39	7901142	证券投资分析	2	32	28			4	5	
40	7901143	证券投资技术分析	2	32	28			4	4	
41	7901144	组织行为学	3	48	48				4	
42	7901145	SAP企业资源计划实务	2	32	16		14	2	5	
43	7901512	保险学	2	32	30			2	5	
44	7901513	财务报表分析	2	32	28			4	6	限选, 先修会计学基础
45	7902929	国际投资学	2	32	28			4	6	
46	7902961	国际服务贸易	2	32	28			4	5	
47	7902986	出口商品展销及交易谈判	2	32	12	20			5	
48	7902987	国际金融	2	32	28			4	6	
49	7906367	水产品市场营销	2	32	20			12	7	限选
50	7907110	税务仿真系统	2	32	18		14		3	先修税法
51	7907347	行为金融学	2	32	30			2	3/4	
52	7907357	个人理财与规划	2	32	28			4	5	
53	7909901	产业经济学	2	32	28			4	5	
54	8203027	税法	2	32	32				3	
55	8209903	海商法	2	32	28			4	5	
56	8405408	公共关系与危机管理	2	32	26			6	7	
57	8409992	商务礼仪与商务沟通	1	16	12			4	2	
合计			112	1792	1450	32	114	196		

(4) 专业实践实训 (必修课)

序号	课程代码	课程名称	学分	学时	学时分配				开课学期	备注
					讲授	实验	上机	讨论		
1	6305172	办公自动化培训及名师导航	2	2周					短1	
2	7906373	市场调查	2	2周					短2	
3	4906175	电子商务培训及综合实习	2	2周					短3	含劳动教育32学时
4	4906170	毕业实习	5	5周					8	
5	6309803	毕业论文	12	12周					8	
合计			23	23周						

2. 课程设置学期学分分布表

类别	课类\学期	一	二	短1	三	四	短2	五	六	短3	七	八	合计
必修课	综合与通识教育	14.9	10.4		1.3	5.3		0.3	0.3			4.5	37
	学科基础教育	11	12		12	6							41
	专业教育				3	6		9	8				26
	专业实践实训			2			2			2		17	23
	小计	25.9	22.4	2	16.3	17.3	2	9.3	8.3	2	0	21.5	127
选修课	专业教育	20											
	综合与通识教育	10											

3. 课程教学学分学时分布表

课程模块	课程类别	学分	占比	学时	占比
综合与通识教育	必修	37	27.61%	688	30.71%
	选修	10	7.46%	160	7.14%
学科教育	必修	41	30.60%	656	29.29%
专业教育	必修	26	19.40%	416	18.57%
	选修	20	14.93%	320	14.29%
		134		2240	

4. 实验实践教学学分学时分布

课程类别		学分	占比	学时	占比
理论课程教学		112.625	71.74%	1882	72.16%
实验和实践教学	实验教学 (含课内实验)	15.875	10.11%	270	10.35%
	实践教学	28.5	18.15%	456	17.48%
合计		157	100.00%	2608	100.00%

5. 短学期教学安排表

序号	学期	主要教学安排
1	短学期1	办公自动化培训及名师导航
2	短学期2	市场调查
3	短学期3	电子商务培训及综合实习

附件

1. 知识能力素质实现矩阵一览表

序号	知识能力素质	矩阵实现（课程名称）
1	具有正确的伦理观、较高的人文社会科学素养、良好的公民意识、职业道德和社会责任感及其行动能力。	
1.1	思政	马克思主义基本原理概论、毛泽东思想和中国特色社会主义理论体系概论、思想道德修养与法律基础、中国近现代史纲要、形势与政策
1.2	身心健康	军事理论与训练、大学生体育与健康、职业发展与就业指导、心理健康教育
2	掌握扎实的本专业的学科基础知识，了解本专业的现状和发展趋势，及与本专业相关的法律、法规，具有从事本专业工作所需的自然科学、社会科学知识。	
2.1	学科基础知识。掌握经济学和管理学等基础理论及基础知识。	经济法、会计学基础、管理学原理、市场营销学、微观经济学、宏观经济学、金融学概论、应用统计学、商务礼仪与商务沟通
2.2	掌握市场营销专业的基本理论和基本知识，具有较强的推销能力、市场调查、预测决策能力、公关社交能力、国际市场拓展能力、广告策划和商务谈判能力等。	广告学、国际贸易实务、营销渠道管理、商务谈判、品牌管理、消费者行为学、商贸英语、市场研究、国际市场营销、营销案例、电子商务、营销管理模拟、市场营销策划
3	数学、计算机与英语	
3.1	数学	高等数学 C、线性代数、概率论与数理统计 B
3.2	计算机	计算机应用基础、办公自动化培训、电子商务培训
3.3	英语	大学英语、高级英语

2. 专业教育核心课程一览表

序号	课程名称	理论学时	实践学时	涵盖知识单元	教与学的主要方式方法
1	管理学原理	44	4	以管理过程为框架，按计划、组织、领导和控制四种基本管理职能，对管理各个方面进行讲解	理论讲授、案例分析、课堂讨论
2	市场营销学	44	4	围绕营销本质、工具、发展等进行讲解，并围绕客户价值构建营销体系	理论讲授、案例分析、课堂讨论
3	微观经济学	44	4	包括供求理论、消费理论、生产和成本理论、厂商价格与产量决策理论、市场失灵和政府干预理论等	理论讲授、经济现象分析、课堂讨论

序号	课程名称	理论学时	实践学时	涵盖知识单元	教与学的主要方式方法
4	宏观经济学	40	8	包括总供给和总需求模型、国民收入水平决定、经济增长、失业和通货膨胀、货币政策与财政政策等	理论讲授、经济现象分析、课堂讨论
5	广告学	36	12	包括营销与消费者行为、市场细分与营销组合、调查、营销与广告策划以及媒介战略策划等内容	理论讲授、模拟实践、课堂讨论、案例分析
6	品牌管理	16	16	包括品牌基础理论、品牌决策、品牌推广、品牌忠诚、品牌资产运营等	理论讲授、模拟实践、课堂讨论、案例分析
7	消费行为学	22	10	包括消费心理活动过程、购买决策与购买行为、影响消费者行为的环境因素、群体的消费心理与消费行为等	理论讲授、课堂讨论、案例分析
8	市场研究	20	12	包括研究过程的各个步骤、问题、工具及方法等，及其最新趋势	理论讲授、模拟实践、课堂讨论
9	市场营销策划	20	12	主要包括策划的基本知识和策划操作的基本程序和方法	理论讲授、模拟实践、课堂讨论、案例分析

3. 主要实践教学环节及基本要求一览表

序号	主要实践教学	学分	学时	基本要求
1	办公自动化培训及名师导航	2	2周	能熟练运用基本办公软件，了解社会，认识社会
2	市场调查	2	2周	深入企业实际，考察和了解企业营销实践，建立对营销的正确认识
3	电子商务培训及综合实习	2	2周	了解电子商务发展趋势，了解并能运用适当的营销方法进行网络营销，加强劳动教育
4	毕业实习	5	5周	进入企业，承担实务性工作，运用所学营销知识，协助企业进行必要的市场拓展活动等
5	毕业论文	12	12周	基于所学专业知知识，运用适当的学术研究方法，对某一营销问题或现象进行深入分析，并得出自己独到的见解和认识

专业负责人：Markus Leibrecht

金融学专业

Finance

学科门类：经济学 专业类：金融学类 专业代码：020301K

一、培养目标与规格

1. 培养目标

本专业培养德、智、体全面发展，具备金融学方面的理论知识和业务技能，能较熟练的掌握现代金融的分析方法，能在银行、证券、保险、期货及其他经济管理部门、政策研究部门和企业从事金融、管理、经济、投资等实际工作的应用型金融专业人才。

2. 培养规格

(1) 知识要求

工具知识：具有较好的外语应用知识，计算机及信息应用知识和文献检索，学术论文写作等方面的知识。

人文社会科学知识：具有一定的文学，历史学，哲学，思想品德与修养，政治，经济，艺术，法学，社会学，心理学等方面的知识。

金融专业知识：系统地掌握金融学学科基本理论及基础知识，包括货币金融学、国际金融、公司金融、商业银行业务与经营、金融市场学、证券投资学、投资学、保险学、金融工程等；了解金融学科的理论前沿和金融实务的发展动态；掌握商业银行、证券、投资及保险等方面的业务；熟悉相关的金融政策和法规。

(2) 能力要求

获取知识能力：具有自学能力和利用各种渠道获取有用信息与知识的能力；语言与文字的表达能力较好；具有一定的社交能力和计算机及信息技术的应用能力。

应用知识能力：具有在商业银行、证券、保险、期货及经济管理部门从事实际工作的能力。

创新能力：具有创新意识和一定的创新能力。

(3) 素质要求

思想道德素质：具有较好的政治素质，思想素质，道德品质，法制意识，诚信意识和团队精神；具有事业心和责任感。

文化素质：具有一定的文化素养，文学艺术修养，现代意识和人际交往能力；具有较好的语言与文字表达能力。

业务素质：具有较好的金融学理论基础和业务素质，做到上手快，后劲足。

身心素质：具有良好的身体素质和心理素质。

二、学制与学位

1. 基本学制 四年
2. 授予学位 经济学学士

三、专业特色与特点

坚持理论与实践并重，突出实验实践环节教学。开设了实验、实训课：证券投资及金融市场模拟实训及学术论文写作课程，坚持举办证券投资模拟大赛，及时跟进中国金融市场的最新变革与发展。

基于上海市全球金融中心的定位，结合上海海洋大学的学科背景，金融学专业强调国际化人才培养，侧重航运金融、农村金融等发展方向，具有鲜明的学科特色。

四、主干学科与主要课程

1. 主干学科 经济学、管理学

2. 主要课程

微观经济学、宏观经济学、计量经济学、管理学原理、货币金融学、公司金融、国际金融、投资学、保险学、商业银行业务与经营、证券投资学。

五、主要实验实践教学环节

1. 主要实验教学

商业银行业务实训、证券投资模拟、电子商务

2. 主要实践教学环节

办公自动化实训及名师导航、证券投资模拟实训及学术论文写作、电子商务培训及综合实习、毕业实习、毕业论文。

六、毕业学分基本要求

项目	准予毕业 总学分	综合与通识教育		学科基础 教育	专业教育			专业实践实训
		必修	选修		必修	限选	任选	
最低应修学分	161	37	10	41	30	6	14	23

七、教学计划

1. 教学计划课程设置表

- (1) 综合与通识教育

项目	必修					选修				
	思想政治理论课	公共外语	计算机	军体	素质与基础技能	思想与政治类	人文与艺术类	经济与社会类	自然与科技类	海洋与生命类
最低应修学分	16	8 (x)	1	6	6	2	2	1	1	1
合计	37					10				

具体课程设置见综合与通识教育模块课程设置。

(2) 学科基础教育（必修课）

序号	课程代码	课程名称	学分	学时	学时分配				开课学期	备注
					讲授	实验	上机	讨论		
1	1101456	高等数学 C (1)	5	80	80				1	
2	1101457	高等数学 C (2)	3	48	48				2	
3	1102121	线性代数	2	32	32				2	
4	1106403	概率论与数理统计 B	3	48	48				3	
5	8203031	经济法	3	48	40			8	1	
6	7903721	会计学基础	3	48	44	4			1	
7	6301505	管理学原理	3	48	44			4	2	核心课程
8	7906315	市场营销学	3	48	44			4	2	
9	7901511	微观经济学	4	64	60			4	2	核心课程
10	7901304	宏观经济学	3	48	40			8	3	核心课程
11	7907350	金融学概论	3	48	44			4	4	
12	9109901	应用统计学	3	48	44			4	4	
13	7902975	国际贸易概论	3	48	44			4	3	核心课程
合计			41	656	612	4		40		

(3) 专业教育

必修课

序号	课程代码	课程名称	学分	学时	学时分配				开课学期	备注
					讲授	实验	上机	讨论		
1	7907512	财政学	2	32	30			2	6	
2	7901512	保险学	2	32	30			2	4	
3	7907324	证券投资学	3	48	32		12	4	3	核心课程
4	7902957	国际金融（双语）	3	48	44			4	4	核心课程
5	7907333	投资学	3	48	44			4	5	核心课程
6	7907344	公司金融	3	48	44			4	5	核心课程

序号	课程代码	课程名称	学分	学时	学时分配				开课学期	备注
					讲授	实验	上机	讨论		
7	7907356	货币金融学	3	48	44			4	3	核心课程
8	7907513	金融风险管理 I	2	32	30			2	5	
9	7903502	计量经济学	3	48	34		14		4	核心课程
10	7907514	金融风险管理 II	3	48	44			4	6	
11	7907313	商业银行业务与经营	3	48	44			4	7	
合计			30	480	420		26	34		

选修课（最低应修 20 学分）

序号	课程代码	课程名称	学分	学时	学时分配				开课学期	备注
					讲授	实验	上机	讨论		
1	1706367	期货及衍生品分析与应用	3	48	42		3	3	5	
2	5206207	电子商务	2	32	22	10			5/6	
3	5501019	食品营养与卫生	2	32	32				3	
4	5502013	食品加工与保藏	3	48	48				5	
5	5509934	食品原料学	2	32	32				6	
6	5509991	食品产业体系	2	32	26			6	6	
7	6304036	营销渠道管理	2	32	26	6			4	
8	6305151	ERP 沙盘模拟	2	32	18		14		4	
9	6309902	创业学	2	32	26			6	5	
10	7901103	财务会计	2	32	32				4	先修会计学基础
11	7901104	采购管理	2	32	26			6	6/7	
12	7901106	发展经济学	2	32	32				6	
13	7901107	供应链管理	2	32	28			4	5/6	
14	7901108	管理岗位 Excel 应用	1	16	4		12		6	
15	7901110	国际贸易实务	2	32	28		4		4/5	
16	7901111	国际文化贸易	2	32	28			4	7	
17	7901112	国际物流与单证实务	2	32	16		10	6	5	
18	7901113	国际知识产权贸易	2	32	28			4	6	
19	7901114	海洋经济概论	2	32	28			4	3	
20	7901115	行政事业单位会计	2	32	32				3	先修会计学基础
21	7901116	绩效管理	2	32	24			8	6	

序号	课程代码	课程名称	学分	学时	学时分配				开课学期	备注
					讲授	实验	上机	讨论		
22	7901117	金融企业会计	2	32	32				4	先修会计学基础
23	7901118	金融市场学(双语)	2	32	30			2	4	限选
24	7901119	进出口报关实务	3	48	36	12			5/6	
25	7901120	经济数据分析	1	16			16		4	
26	7901121	跨境电商及国际物流实务	1	16	4		12		6	
27	7901122	零售管理	2	32	24			8	6	
28	7901123	农业政策学	2	32	28			4	6	
29	7901124	品牌管理	2	32	16	10		6	5	
30	7901125	企业伦理	2	32	24			8	5	
31	7901126	人力资源管理	2	32	16			16	5/6	
32	7901127	商品知识及检验检疫	2	32	28			4	6	
33	7901129	商务英语	2	32	32				7	
34	7901130	市场研究	2	32	20	12			5/6	
35	7901131	数据库理论与应用	2	32	22		8	2	3	
36	7901132	数理经济学	2	32	28			4	6	
37	7901146	互联网创业	1	16	6		10		6	
38	7901134	物流系统设计与优化	2	32	26			6	5	
39	7901135	物流学概论	2	32	32				4	
40	7901136	物流专业英语	2	32	26			6	6	
41	7901137	项目管理	2	32	28			4	5/6	
42	7901138	薪酬管理	2	32	24			8	5	
43	7901139	学术论文写作	2	32	20			12	7	
44	7901140	营销案例	2	32	18	14			5	
45	7901143	证券投资技术分析	2	32	28			4	3	限选
46	7901144	组织行为学	3	48	48				4	
47	7901145	SAP 企业资源计划实务	2	32	16		14	2	5	
48	7901513	财务报表分析	2	32	28			4	6	先修会计学基础
49	7902929	国际投资学	2	32	28			4	5	限选
50	7902961	国际服务贸易	2	32	28			4	5	

序号	课程代码	课程名称	学分	学时	学时分配				开课学期	备注
					讲授	实验	上机	讨论		
51	7902986	出口商品展销及交易谈判	2	32	12	20			5	
52	7906343	商务谈判	2	32	24	8			5/6	
53	7906363	市场营销策划	2	32	20			12	6	
54	7906367	水产品市场营销	2	32	20			12	7	
55	7907110	税务仿真系统	2	32	18		14		3	先修税法
56	7907347	行为金融学	2	32	30			2	3/4	
57	7907357	个人理财与规划	2	32	28			4	5	
58	7907982	金融专业英语	2	32	22		8	2	5	限选
59	7909901	产业经济学	2	32	28			4	5	
60	8203027	税法	2	32	32				3	
61	8209903	海商法	2	32	28			4	5	
62	8405408	公共关系与危机管理	2	32	26			6	7	
63	8409992	商务礼仪与商务沟通	1	16	12			4	2	
合计			125	2000	1574	92	125	204		

(4) 专业实践实训（必修课）

序号	课程代码	课程名称	学分	学时	学时分配				开课学期	备注
					讲授	实验	上机	讨论		
1	6305172	办公自动化培训及名师导航	2	2周					短1	
2	7907367	金融实验室模拟与专业调研	2	2周					短2	含劳动教育32学时
3	4906175	电子商务培训及综合实习	2	2周					短3	
4	4906171	毕业实习	5	5周					8	
5	6309804	毕业论文	12	12周					8	
合计			23	23周						

2. 课程设置学期学分分布表

类别	课类\学期	一	二	短1	三	四	短2	五	六	短3	七	八	合计
必修课	综合与通识教育	14.9	10.4		1.3	5.3		0.3	0.3			4.5	37
	学科基础教育	11	15		9	6							41

类别	课类\学期	一	二	短1	三	四	短2	五	六	短3	七	八	合计
	专业教育				6	8		8	5		3		30
	专业实践实训			2			2			2		17	23
	小计	25.9	25.4	2	16.3	19.3	2	8.3	5.3	2	3	21.5	131
选修课	专业教育	20											
	综合与通识教育	10											

3. 课程教学学分学时分布表

课程模块	课程性质	学分	占比	学时	占比
综合与通识教育	必修	37	26.81%	688	26.81%
	选修	10	7.25%	160	7.25%
学科教育	必修	41	29.71%	656	29.71%
专业教育	必修	30	21.74%	480	21.74%
	选修	20	14.49%	320	14.49%
		138		2304	

4. 实验实践教学学分学时分布

课程类别		学分	占比	学时	占比
理论课程教学		120.625	74.92%	2010	75.22%
实验和实践教学	实验教学 (含课内实验)	11.875	7.38%	206	7.71%
	实践教学	28.5	17.70%	456	17.07%
合计		161	100.00%	2672	100.00%

5. 短学期教学安排表

序号	学期	主要教学安排
1	短学期1	办公自动化软件培训、专家讲座、外出参观调研
2	短学期2	金融软件模拟实训、学术论文写作讲座、专家讲座、外出参观调研
3	短学期3	电子商务培训、综合实习

附件

1. 知识能力素质实现矩阵一览表

序号	知识能力素质	矩阵实现（课程名称）
1	掌握经济学与管理学的基本理论和方法。	微观经济学、宏观经济学、管理学原理、财政学、会计学基础、市场营销学、应用统计学、财务管理、国际贸易概论
2	掌握金融学学科基本理论。	货币金融学、国际金融、金融学概论
3	具备商业银行、证券、保险、公司金融等业务方面的能力	证券投资、商业银行业务与经营、公司金融、保险学、财政学、投资学、个人理财与规划、财务报表分析
4	熟悉有关的金融政策和法规。	经济法、税法
5	了解金融学科的理论前沿和金融实务的发展动态。	金融工程与风险管理、行为金融学、国际投资学、
6	熟练掌握一门外语，具备听、说、读、写能力。	公共外语系列课程、专业英语
7	掌握文献检索、资料查询的基本方法，具有一定的科学研究和实际工作的能力。	学术论文写作
8	具有较强的数学、计算机应用能力、沟通能力及团队合作能力。	高等数学 C、线性代数、概率论与数理统计 B、计算机应用基础（预备）、计算机应用基础、程序设计语言 B、普通话实训

2. 专业教育核心课程一览表

序号	课程名称	理论学时	实践学时	涵盖知识单元	教与学的主要方式方法
1	货币金融学	48		货币的起源与性质；金融市场与金融机构；银行经济学；货币政策与宏观经济稳定	课上：多媒体教学+案例教学 课外：通过校园网教学平台布置作业，要求学生完成课后作业和题库、案例。
2	公司金融	48		公司金融的基本概念与特点；公司的投融资分析；公司的融资结构；公司治理；公司并购。	课上：多媒体教学+案例教学 课外：通过校园网教学平台布置作业，要求学生完成课后作业和题库。
3	证券投资学	48		证券的种类和特点；证券市场；债券、股票价值评估模型；证券投资基本原理。	课上：多媒体教学、精讲多练 课外：通过校园网教学平台布置作业，要求学生完成课后作业和题库。 实验：证券投资模拟实训
4	投资学	48		风险与投资；投资工具；投资组合理论；风险管理与投资。	课上：多媒体教学+案例教学 课外：通过校园网教学平台布置作业，要求学生完成课后作业和题库。

序号	课程名称	理论学时	实践学时	涵盖知识单元	教与学的主要方式方法
5	管理学原理	48		社会各种组织内管理活动的一般规律,包括管理原理、管理理论、管理方法和技术等,同时还加入了管理科学的发展和管理实践技巧	课上:多媒体教学+案例教学 课外:通过校园网教学平台布置作业,要求学生完成课后作业和题库。
6	微观经济学	48		均衡价格理论、消费经济学、生产理论、厂商理论、分配理论和微观经济政策	课堂讲授、学生讨论,结合案例分析的教学方法
7	宏观经济学	48		总供给与总需求模型;经济增长理论;技术与经济增长等。	课堂讲授、学生讨论,结合案例分析的教学方法
8	商业银行业务与经营	48		商业银行业务模式;资产管理;负债管理;表外业务;银行风险管理;银行业务操作流程等	课堂讲授、学生讨论,结合案例分析的教学方法
9	计量经济学	48		计量经济学的性质;数据管理;简单回归模型;多元回归模型;虚拟变量模型;交互影响;非线性影响回归;时间序列回归	课堂讲授基本理论与案例;实验室计量软件操作实训
10	国际金融(双语)	48		国际经济;国际金融体系;汇率理论;国际投资与贸易等。	课堂讲授、学生讨论,结合案例分析的教学方法

3. 主要实践教学环节及基本要求一览表

序号	主要实践教学	学分	学时	基本要求
1	军事技能训练	1	16	掌握一定的军事基本知识
2	办公自动化培训及名师导航	1	2周	1.办公自动化的职业培训;2.名师导航,即专家、企业家有关当前经济热点问题讲座,要求学生讨论、写感想
3	金融模拟实训及学术论文写作	1	2周	1.金融软件模拟实训,主要内容有:商业银行业务操作流程;证券投资模拟操作、金融计量软件操作。要求学生熟练掌握、操作正确,加强劳动教育。 2.学术论文写作(文献检索、选题、文献综述、研究方法、摘要、论文框架、参考文献等)、职业应用文写作(商业计划书、调研报告、工作总结报告等);要求学生掌握各种文体的写作要领。
4	电子商务培训及综合实习	1	2周	1.电子商务职业培训;要求学生认真学习,获得证书 2.进入进出口企业业务实习,要求学生虚心请教、认真实习、基本熟悉企业的业务运作流程、掌握基本的业务技能。
5	毕业实习	5	5周	要求学生在毕业实习中虚心请教、认真实习、基本熟悉企业的业务运作流程、掌握基本的业务技能。
6	毕业论文	12	12周	结合实习实践、运用所学知识、认真选题,撰写符合规范要求的毕业论文。

专业负责人：廖泽芳

国际经济与贸易专业

International Economics and Trade

学科门类：经济学 专业类：经济与贸易类 专业代码：020401

一、培养目标与规格

1. 培养目标

培养具有良好的职业道德、正确的伦理观和高度的社会责任感及其行动能力，系统地掌握经济学的基础理论、国际贸易基本知识和业务技能，掌握与贸易相关的自然科学和人文社会科学知识，熟悉通行的国际贸易规则、惯例及中国对外贸易的政策法规，具有较强的业务分析和实际操作能力，具有团队合作意识。能在涉外经济贸易部门、各类涉外企业及政府机构从事对外贸易、国际投资业务和管理等工作的应用型人才。

2. 培养规格

本专业培养的学生今后将面向国际经济与贸易的职业工作，应具有较高的思想道德素质、文化素质、专业素质和健康的身心素质，并且应获得以下知识和能力：

(1) 知识要求

掌握经济学和国际贸易的基本理论和基本知识，掌握国际贸易实务的基本操作技能，熟悉进出口业务流程，熟悉国际国内贸易政策、法律、法规；具有较强的市场调查、客户沟通、国际市场拓展、商务谈判签约等能力；具备一定的人文社会科学知识及与国际贸易有关的自然科学知识。

(2) 能力要求

掌握经济学、管理学等学科的理论与方法，能运用计量、统计、会计等方法进行分析和研究问题的能力；较好掌握计算机应用和信息处理的能力；熟练掌握一门外语的听、说和独立读、写能力，掌握文献检索、资料查询收集、综合的基本方法；具有一定的科学研究和实际工作的能力。

(3) 素质要求

思想道德素质：具有较好的政治素质，思想素质，道德品质，法制意识，诚信意识和团队精神；具有事业心和责任感。

文化素质：具有一定的文化素养，文学艺术修养，现代意识和人际交往能力；具有较好的语言与文字表达能力。

身心素质：具有良好的身体素质和心理素质。

二、学制与学位

1. 基本学制 四年

2. 授予学位 经济学学士

三、专业特色与特点

坚持“以赛促学”，突出实验实践环节教学，开设了实验、实训课：国际贸易模拟实训及学术论文写作以及出口商品展销及交易谈判。将“出口商品模拟展销及国际贸易技能大赛”纳入教学计划的《出口商品展销及交易谈判》课程考核内容。

四、主干学科与主要课程

1. 主干学科 经济学、管理学

2. 主要课程

微观经济学、宏观经济学、管理学原理、国际贸易、国际贸易实务、中国对外贸易、国际商法、国际经济学（双语）、外贸英语函电、国际商务（双语）、电子商务、国际金融（双语）。

五、主要实验实践教学环节

1. 主要实验教学

外贸英语函电、进出口报关实务、电子商务

2. 主要实践教学环节

办公自动化实训及名师导航、国际贸易模拟实训及学术论文写作、电子商务培训及综合实习、毕业实习、毕业论文

六、毕业学分基本要求

项目	准予毕业 总学分	综合与通识教育		学科基础 教育	专业教育			专业实践实训
		必修	选修		必修	限选	任选	
最低应修学分	161	37	10	41	30	-	20	23

七、教学计划

1. 教学计划课程设置表

(1) 综合与通识教育

项目	必修					选修				
	思想政治 理论课	公共 外语	计算机	军体	素质与基 础技能	思想与 政治类	人文与 艺术类	经济与 社会类	自然与 科技类	海洋与 生命类
最低应修 学分	16	8 (x)	1	6	6	2	2	1	1	1
合计	37					10				

具体课程设置见综合与通识教育模块课程设置。

(2) 学科基础教育 (必修课)

序号	课程代码	课程名称	学分	学时	学时分配				开课学期	备注
					讲授	实验	上机	讨论		
1	1101456	高等数学 C (1)	5	80	80				1	
2	1101457	高等数学 C (2)	3	48	48				2	
3	1102121	线性代数	2	32	32				2	
4	1106403	概率论与数理统计 B	3	48	48				3	
5	8203031	经济法	3	48	40			8	1	
6	7903721	会计学基础	3	48	44	4			1	
7	6301505	管理学原理	3	48	44			4	2	核心课程
8	7906315	市场营销学	3	48	44			4	2	
9	7901511	微观经济学	4	64	60			4	2	核心课程
10	7901304	宏观经济学	3	48	40			8	3	核心课程
11	7907350	金融学概论	3	48	44			4	4	
12	9109901	应用统计学	3	48	44			4	4	
13	7902975	国际贸易概论	3	48	44			4	3	核心课程
合计			41	656	612	4		40		

(3) 专业教育

必修课

序号	课程代码	课程名称	学分	学时	学时分配				开课学期	备注
					讲授	实验	上机	讨论		
1	7903502	计量经济学	3	48	34		14		5	
2	7902983	国际贸易实务	3	48	44			4	4	核心课程
3	7902984	外贸英语函电	3	48	34		12	2	5	核心课程
4	7405539	英语口语 (1)	2	32	32				3	
5	7405540	英语口语 (2)	3	48	48				4	
6	7902981	国际经济学 (双语)	3	48	44			4	4	核心课程
7	7902985	中国对外贸易	3	48	44			4	6	核心课程
8	7902957	国际金融 (双语)	3	48	44			4	5	核心课程
9	8204003	国际商法	2	32	28			4	6	核心课程
10	5206211	电子商务	2	32	20	12			7	
11	7902970	国际商务 (双语)	3	48	44			4	6	核心课程
合计			30	480	416	12	26	26		

选修课（最低应修 20 学分）

序号	课程代码	课程名称	学分	学时	学时分配				开课学期	备注
					讲授	实验	上机	讨论		
1	5501019	食品营养与卫生	2	32	32				3	
2	5502013	食品加工与保藏	3	48	48				5	
3	5509934	食品原料学	2	32	32				6	
4	5509991	食品产业体系	2	32	26			6	6	
5	6304036	营销渠道管理	2	32	26	6			4	
6	6305151	ERP 沙盘模拟	2	32	18		14		4	
7	6309902	创业学	2	32	26			6	5	
8	7901103	财务会计	2	32	32				4	先修会计学基础
9	7901104	采购管理	2	32	26			6	6/7	
10	7901106	发展经济学	2	32	32				6	
11	7901107	供应链管理	2	32	28			4	5/6	
12	7901108	管理岗位 Excel 应用	1	16	4		12		6	
13	7901111	国际文化贸易	2	32	28			4	7	
14	7901112	国际物流与单证实务	2	32	16		10	6	5	
15	7901113	国际知识产权贸易	2	32	28			4	6	
16	7901114	海洋经济概论	2	32	28			4	3	
17	7901115	行政事业单位会计	2	32	32				3	先修会计学基础
18	7901116	绩效管理	2	32	24			8	6	
19	7901117	金融企业会计	2	32	32				4	先修会计学基础
20	7901118	金融市场学(双语)	2	32	30			2	4	
21	7901119	进出口报关实务	3	48	36	12			5/6	
22	7901120	经济数据分析	1	16			16		4	
23	7901121	跨境电商及国际物流实务	1	16	4		12		6	
24	7901122	零售管理	2	32	24			8	6	
25	7901123	农业政策学	2	32	28			4	6	
26	7901124	品牌管理	2	32	16	10		6	5	
27	7901125	企业伦理	2	32	24			8	5	
28	7901126	人力资源管理	2	32	16			16	5/6	
29	7901127	商品知识及检验检疫	2	32	28			4	6	

序号	课程代码	课程名称	学分	学时	学时分配				开课学期	备注
					讲授	实验	上机	讨论		
30	7901129	商务英语	2	32	32				7	
31	7901130	市场研究	2	32	20	12			5/6	
32	7901131	数据库理论与应用	2	32	22		8	2	3	
33	7901132	数理经济学	2	32	28			4	6	
34	7901146	互联网创业	1	16	6		10		6	
35	7901134	物流系统设计与优化	2	32	26			6	5	
36	7901135	物流学概论	2	32	32				4	
37	7901136	物流专业英语	2	32	26			6	6	
38	7901137	项目管理	2	32	28			4	5/6	
39	7901138	薪酬管理	2	32	24			8	5	
40	7901139	学术论文写作	2	32	20			12	7	
41	7901140	营销案例	2	32	18	14			5	
42	7901142	证券投资分析	2	32	28			4	4	
43	7901143	证券投资技术分析	2	32	28			4	3	
44	7901144	组织行为学	3	48	48				4	
45	7901145	SAP 企业资源计划实务	2	32	16		14	2	5	
46	7901512	保险学	2	32	30			2	4	
47	7901513	财务报表分析	2	32	28			4	6	先修会计学基础
48	7902929	国际投资学	2	32	28			4	5	
49	7902961	国际服务贸易	2	32	28			4	5	
50	7902986	出口商品展销及交易谈判	2	32	12	20			5	
51	7906343	商务谈判	2	32	24	8			5/6	
52	7906363	市场营销策划	2	32	20			12	6	
53	7906367	水产品市场营销	2	32	20			12	7	
54	7907110	税务仿真系统	2	32	18		14		3	先修税法
55	7907347	行为金融学	2	32	30			2	3/4	
56	7907357	个人理财与规划	2	32	28			4	5	
57	7909901	产业经济学	2	32	28			4	5	
58	8203027	税法	2	32	32				3	
59	8209903	海商法	2	32	28			4	6	
60	8405408	公共关系与危机管理	2	32	26			6	7	
61	8409992	商务礼仪与商务沟通	1	16	12			4	2	

序号	课程代码	课程名称	学分	学时	学时分配				开课学期	备注
					讲授	实验	上机	讨论		
合计			120	1920	1518	82	110	210		

(4) 专业实践实训（必修课）

序号	课程代码	课程名称	学分	学时	学时分配				开课学期	备注
					讲授	实验	上机	讨论		
1	6305172	办公自动化培训及名师导航	2	2周					短1	
2	7902982	国际贸易模拟实训及学术论文写作	2	2周					短2	
3	4906175	电子商务培训及综合实习	2	2周					短3	含劳动教育32学时
4	4906172	毕业实习	5	5周					8	
5	6309805	毕业论文	12	12周					8	
合计			23	23周						

2. 课程设置学期学分分布表

类别	课类\学期	一	二	短1	三	四	短2	五	六	短3	七	八	合计
必修课	综合与通识教育	14.9	10.4		1.3	5.3		0.3	0.3			4.5	37
	学科基础教育	11	15		9	6							41
	专业教育				2	9		9	8		2		30
	专业实践实训			2			2			2		17	23
	小计	25.9	25.4	2	12.3	20.3	2	9.3	8.3	2	2	21.5	131
选修课	专业教育	20											
	综合与通识教育	10											

3. 课程教学学分学时分布表

课程模块	课程性质	学分	占比	学时	占比
通识教育	必修	37	26.81%	688	29.86%
	选修	10	7.25%	160	6.94%
学科教育	必修	41	29.71%	656	28.47%
专业教育	必修	30	21.74%	480	20.83%
	选修	20	14.49%	320	13.89%
		138		2304	

4. 实验实践教学学分学时分布

课程类别	学分	占比	学时	占比
理论课程教学	119.875	74.46%	1998	74.78%

课程类别		学分	占比	学时	占比
实验和实践教学	实验教学 (含课内实验)	12.625	7.84%	218	8.16%
	实践教学	28.5	17.70%	456	17.07%
合计		161	100.00%	2672	100.00%

5. 短学期教学安排表

序号	学期	主要教学安排
1	短学期 1	办公自动化软件培训、专家讲座、外出参观调研
2	短学期 2	国际贸易软件模拟实训、学术论文写作讲座、专家讲座、外出参观调研
3	短学期 3	电子商务培训、综合实习

附件

1. 知识能力素质实现矩阵一览表

序号	知识能力素质	矩阵实现（课程名称）
1	具有较强的英语口语表达能力和英语商业文件的阅读书写能力,能阅读本专业外文书籍和文献资料的阅读与翻译能力能写专业文章的外文摘要是能使用外文进行交流	英语（I）、英语（II）、英语（III）、英语口语、外贸英语函电、国际经济学（双语）、国际商务（双语）
2	熟练掌握高等数学基础知识,掌握经济工作中定量分析方法、定量分析工具	高等数学 C、线性代数、概率论与数理统计 B
3	熟练掌握本专业需要的各类计算机技术的相关知识,熟练掌握各种利用互联网的相关技术知识掌握多种文献检索方法的相关知识	计算机应用基础、计算机网络基础
4	熟练掌握经济学理论及国际贸易的理论与政策	微观经济学、宏观经济学、国际经济学（双语）、国际金融（双语）、中国对外贸易制度与政策、金融学概论
5	熟练掌握国际贸易相关的法律和国际惯例	经济法、国际商法、海商法、税法、国际贸易实务
6	熟练掌握国际贸易实务相关的知识与技能	国际贸易实务、电子商务、出口商品展销及交易谈判、进出口报关实务、国际商务单证、商品知识及其检验检疫、供应链管理、国际知识产权贸易、国际服务贸易

2. 专业教育核心课程一览表

序号	课程名称	理论学时	实践学时	涵盖知识单元	教与学的主要方式方法
1	国际贸易概论	48		国际贸易的基本概念和分类；国际分工和贸易理论；国际政策及演变；国际贸易政策、措施；贸易纠纷及 WTO；区域经济经济一体化理论和进程	课上：多媒体教学+案例教学 课外：通过校园网教学平台布置作业，要求学生完成课后作业和题库、案例。
2	国际贸易实务	48		讲授：贸易前国际市场调研，贸易洽谈与合同的订立；合同履行中商品品质、数量、包装、检验检疫、商品的运输、合同价格、运输货物保险、出口商品报价核算，货款的支付、出口贸易单证及缮制、出口合同纠纷处理等条款内容。	课上：多媒体教学+案例教学 课外：通过校园网教学平台布置作业，要求学生完成课后作业和题库。 实验：在国际贸易实验软件上完成“出口贸易”业务流程操作，学生熟练掌握。
3	外贸英语函电	48		讲授：3C 原则、贸易信函基本结构、建立贸易关系的渠道、询价和答复、接受、下订单和拒绝信、支付方式的种类、修改和展期、包装、保险、运输；报检报关、各种代理方式等内容。	课上：多媒体教学、精讲多练 课外：通过校园网教学平台布置作业，要求学生完成课后作业和题库。
4	国际经济学（双语）	48		讲授：贸易政策中的政治经济学、战略性贸易政策及宏观经济政策中的国际合作、主权国家之间的经济交往所引发的种种问题；即贸易所得、贸易模式、贸易保护、国际间政策协调等内容。	课上：多媒体教学+案例教学 课外：通过校园网教学平台布置作业，要求学生完成课后作业和题库。
5	中国对外贸易	48		讲授：中国对外贸易性质、对外贸易在国民经济中的地位、对外贸易在国民经济中的作用、中国出口贸易管理制度及政策、进口贸易管理制度及政策、中国进出口商品检验检疫制度、中国进出口货物海关监管制度等内容。	课上：多媒体教学+案例教学 课外：通过校园网教学平台布置作业，要求学生完成课后作业和题库。
6	国际金融（双语）	48		讲授：外汇与汇率、国际收支账户、国际金融市场、外汇市场与外汇交易、外汇风险与防范实务；外汇与汇率政策、国际储备政策、国际金融理论等内容。	课上：多媒体教学+案例教学 课外：通过校园网教学平台布置作业，要求学生完成课后作业和题库。
7	国际商法	48		讲授：国际货物买卖合同法、国际海上货物运输与保险、国际技术转让法律、国际仲裁、国际投资等内容。	课上：多媒体教学+案例教学 课外：通过校园网教学平台布置作业，要求学生完成课后作业和题库。

序号	课程名称	理论学时	实践学时	涵盖知识单元	教与学的主要方式方法
8	国际商务（双语）	48		讲授：跨境贸易与投资、外国直接投资、区域经济整合、国际商务战略、进出口与补偿贸易、全球生产、外包与物流、国际外汇市场、全球市场营销与开发等内容。	课上：多媒体教学+案例教学 课外：通过校园网教学平台布置作业，要求学生完成课后作业和题库。
9	管理学原理	48		社会各种组织内管理活动的一般规律，包括管理原理、管理理论、管理方法和技术等，同时还加入了管理科学的发展和管理实践技巧	课堂讲授、学生讨论，结合案例分析的教学方法
10	微观经济学	48		均衡价格理论、消费经济学、生产理论、厂商理论、分配理论和微观经济政策	课堂讲授、学生讨论，结合案例分析的教学方法
11	宏观经济学	48		通过经济增长模型讨论长期经济增长的源泉与政策；通过总支出模型、总需求-总供给模型从封闭经济到开放经济讨论影响短期经济波动的因素	课堂讲授、宏观经济问题专家讲座视频

3. 主要实践教学环节及基本要求一览表

序号	主要实践教学	学分	学时	基本要求
1	军事技能训练	1	16	掌握一定的军事基本知识
2	办公自动化培训及名师导航	2	2周	1.办公自动化的职业培训；2.名师导航，即专家、企业家有关当前经济热点问题讲座，要求学生讨论、写感想
3	国际贸易模拟实训及学术论文写作	2	2周	1.国际贸易软件模拟实训，主要内容有：货物出口流程操作、建立客户关系，成本、费用、利润的核算，外销合同的签订，信用证的申请和开证，信用证的审证和改证，租船订舱，办理进出口报检事宜，办理进出口报关事宜，缮制报检、报关、议付单据，银行处理议付、结汇，办理出口退税。要求学生熟练掌握、操作正确。 2.学术论文写作（文献检索、选题、文献综述、研究方法、摘要、论文框架、参考文献等）、职业应用文写作（商业计划书、调研报告、工作总结报告等）；要求学生掌握各种文体的写作要领。
4	电子商务培训及综合实习	2	2周	1.电子商务职业培训；要求学生认真学习，获得证书 2.进入进出口企业业务实习，要求学生虚心请教、认真实习、基本熟悉企业的业务运作流程、掌握基本的业务技能。
5	毕业实习	5	5周	要求学生在毕业实习中虚心请教、认真实习、基本熟悉企业的业务运作流程、掌握基本的业务技能。
6	毕业论文	12	12周	结合实习实践、运用所学知识、认真选题，撰写符合规范要求的毕业论文。

专业负责人：陈廷贵

物流管理专业

Logistics Management

学科门类：管理学 专业类：物流管理与工程类 专业代码：120601

一、培养目标与规格

1. 培养目标

本专业培养德智体全面发展，适应经济社会发展需要，掌握经济学、管理学的基础知识和基本理论，掌握现代物流与供应链系统分析设计、物流企业的运行与管理等专业知识，具备物流与供应链系统分析与设计、企业物流业务运作与管理、国际物流业务运作与管理等基本能力，具备国际视野的高素质应用型、复合型高级专门人才。毕业后能在企业、科研院所及政府部门从事物流供应链设计与管理、系统优化及运行管理等方面工作，或能在国际口岸、大型外贸企业及国际物流企业从事国际采购、国际货运代理及跨境电商物流等方面工作。

2. 培养规格

本专业学生将以现代物流和供应链管理的理论为基础，学习掌握对货物、服务及相关信息从起始地到消费地高效率、低成本运转进行计划、执行和控制的内在规律，探索如何在系统设计和管理中；研究现代物流管理的运作形式以及与国民经济建设之关系，深刻了解物流管理与物流技术之关系，掌握物流前沿动态与现代化趋势。

本专业毕业生将达到以下培养要求：

（1）素质要求

热爱社会主义祖国，拥护中国共产党的领导，掌握马列主义、毛泽东思想和中国特色社会主义理论和新时代中国特色社会主义思想的基本原理、理论和方法；愿为社会主义现代化建设服务，为国家富强、民族昌盛而奋斗的志向和责任感；具有勤朴忠实、敬业爱岗、艰苦奋斗、热爱劳动、遵纪守法、诚实守信和团结合作的品质；具有良好的思想品德、社会公德和职业道德。

（2）能力要求

具有较强的语言文字表达能力、沟通协调能力；具备熟练的英语听、说、读、写能力和有较强的计算机应用能力；具有扎实的管理学、经济学、信息科学和现代企业管理的基础理论与基本知识。

（3）知识要求

掌握现代物流管理和供应链管理理论和方法，掌握物流管理信息系统和电子商务等相关理论和技术，掌握物流管理的定性、定量分析方法，熟悉企业物流运营管理，熟悉国内外物流与贸易的相关政策法规，了解本学科的理论前沿及发展动态，掌握文献检索、资料查询的基本方法，具有一定的物流与供应链项目管理能力和科学研究工作能力。

二、学制与学位

1. 基本学制 四年
2. 授予学位 管理学学士

三、专业特色与特点

物流管理专业创建于2004年，是上海市教委第一批（2005年）、第四批（2009年）本科教育高地专业，2017年列入上海市教委第五批应用型本科试点建设专业，致力于具备国际视野的应用型、复合型高级专门人才。物流管理作为典型的应用型专业，与上海同盛物流园区、上海建发物流集团等多家企业签订了产学研合作协议。以物流行业和专业调研为依据，以物流岗位能力为基石，以教育部物流管理与工程类专业教学质量标准为纲领，结合我校行业特色和地域历史机遇，面向跨境电商和国际物流，确定了“厚基础、宽口径、多模块、重能力、强素养”的培养原则，使知识、能力和素质协调发展，实现专业基础知识、学科前沿知识和行业实践的融合。

四、主干学科与主要课程

1. 主干学科 管理学、经济学

2. 主要课程

管理学原理、微观经济学、宏观经济学、管理运筹学、物流学概论、仓储管理学、运输学、国际物流（双语）、电子商务、现代物流信息管理、配送管理、供应链管理。

五、主要实验实践教学环节

1. 主要实验教学

物流实验与系统仿真、ERP沙盘模拟。

2. 主要实践教学环节

办公自动化培训及实践教学环节（毕业设计或毕业论文、认知实习、课程设计、生产实习、综合实习、专业调查等）。

六、毕业学分基本要求

项目	准予毕业 总学分	综合与通识教育		学科基础 教育	专业教育			专业实践实训
		必修	选修		必修	限选	任选	
最低应修学分	160	37	10	41	30	8	12	22

七、教学计划

1. 教学计划课程设置表

(1) 综合与通识教育

项目	必修					选修				
	思想政治理论课	公共外语	计算机	军体	素质与基础技能	思想与政治类	人文与艺术类	经济与社会类	自然与科技类	海洋与生命类
最低应修学分	16	8 (x)	1	6	6	2	2	1	1	1
合计	37					10				

具体课程设置见综合与通识教育模块课程设置。

(2) 学科基础教育（必修课）

序号	课程代码	课程名称	学分	学时	学时分配				开课学期	备注
					讲授	实验	上机	讨论		
1	1101456	高等数学 C (1)	5	80	80				1	
2	1101457	高等数学 C (2)	3	48	48				2	
3	1102121	线性代数	2	32	32				2	
4	1106403	概率论与数理统计 B	3	48	48				3	
5	7903721	会计学基础	3	48	44	4			1	
6	6301505	管理学原理	3	48	44			4	1	核心课程
7	7901511	微观经济学	4	64	60			4	2	核心课程
8	7901304	宏观经济学	3	48	40			8	3	核心课程
9	7906315	市场营销学	3	48	44			4	2	
10	7902975	国际贸易概论	3	48	44			4	3	
11	9109901	应用统计学	3	48	44			4	4	
12	7907350	金融学概论	3	48	44			4	4	
13	8203031	经济法	3	48	40			8	4	
合计			41	656	612	4	0	40		

(3) 专业教育

必修课

序号	课程代码	课程名称	学分	学时	学时分配				开课学期	备注
					讲授	实验	上机	讨论		
1	6305188	物流学概论	3	48	38		6	4	2	核心课程
2	6304050	运营管理	3	48	48				3	
3	6305182	仓储管理学	2	32	22		8	2	4	核心课程
4	6305183	管理运筹学	3	48	40		8		4	核心课程
5	6305184	国际物流（双语）	3	48	32		10	6	5	核心课程
6	6305190	运输学	2	32	30			2	5	核心课程

序号	课程代码	课程名称	学分	学时	学时分配				开课学期	备注
					讲授	实验	上机	讨论		
7	5206033	电子商务	2	32	30			2	5	核心课程
8	6305009	供应链管理	3	48	38		4	6	5	核心课程
9	7901104	采购管理	2	32	26			6	6	
10	6305185	配送管理	2	32	30			2	6	核心课程
11	6305189	现代物流信息管理	3	48	42			6	6	核心课程
12	6305067	物流实验与系统仿真	2	32	20		12		7	
合计			30	480	396		48	36		

选修课（最低应修 20 学分）

序号	课程代码	课程名称	学分	学时	学时分配				开课学期	备注
					讲授	实验	上机	讨论		
1	5501019	食品营养与卫生	2	32	32				3	
2	5502013	食品加工与保藏	3	48	48				5	
3	5509934	食品原料学	2	32	32				6	
4	5509991	食品产业体系	2	32	26			6	6	
5	6304036	营销渠道管理	2	32	26	6			4	
6	6309902	创业学	2	32	26			6	5	
7	7901103	财务会计	2	32	32				4	先修会计学基础
8	7901106	发展经济学	2	32	32				6	
9	7901108	管理岗位 Excel 应用	1	16	4		12		6	
10	7901110	国际贸易实务	2	32	28		4		4/5	
11	7901111	国际文化贸易	2	32	28			4	7	
12	7901113	国际知识产权贸易	2	32	28			4	6	
13	7901114	海洋经济概论	2	32	28			4	3	
14	7901115	行政事业单位会计	2	32	32				3	先修会计学基础
15	7901116	绩效管理	2	32	24			8	6	
16	7901117	金融企业会计	2	32	32				4	先修会计学基础
17	7901118	金融市场学(双语)	2	32	30			2	5	
18	7901119	进出口报关实务	3	48	36	12			5/6	
19	7901120	经济数据分析	1	16			16		4	
20	7901121	跨境电商及国际物流实务	1	16	4		12		6	限选
21	7901122	零售管理	2	32	24			8	6	

序号	课程代码	课程名称	学分	学时	学时分配				开课学期	备注
					讲授	实验	上机	讨论		
22	7901123	农业政策学	2	32	28			4	6	
23	7901124	品牌管理	2	32	16	10		6	5	
24	7901125	企业伦理	2	32	24			8	5	
25	7901126	人力资源管理	2	32	16			16	5/6	
26	7901127	商品知识及检验检疫	2	32	28			4	6	
27	7901129	商务英语	2	32	32				7	
28	7901130	市场研究	2	32	20	12			5/6	
29	7901131	数据库理论与应用	2	32	22		8	2	3	限选
30	7901132	数理经济学	2	32	28			4	6	
31	7901146	互联网创业	1	16	6		10		6	限选
32	7901134	物流系统设计与优化	2	32	26			6	5	
33	7901136	物流专业英语	2	32	26			6	6	
34	7901137	项目管理	2	32	28			4	5	限选
35	7901138	薪酬管理	2	32	24			8	5	
36	7901139	学术论文写作	2	32	20			12	7	
37	7901140	营销案例	2	32	18	14			5	
38	7901142	证券投资分析	2	32	28			4	5	
39	7901143	证券投资技术分析	2	32	28			4	4	
40	7901144	组织行为学	3	48	48				4	
41	7901145	SAP企业资源计划实务	2	32	16		14	2	5	限选
42	7901512	保险学	2	32	30			2	5	
43	7901513	财务报表分析	2	32	28			4	6	先修会计学基础
44	7902929	国际投资学	2	32	28			4	6	
45	7902961	国际服务贸易	2	32	28			4	5	
46	7902986	出口商品展销及交易谈判	2	32	12	20			5	
47	7902987	国际金融	2	32	28			4	6	
48	7906343	商务谈判	2	32	24	8			5/6	
49	7906363	市场营销策划	2	32	20			12	6	
50	7906367	水产品市场营销	2	32	20			12	7	
51	7907110	税务仿真系统	2	32	18		14		3	先修税法
52	7907347	行为金融学	2	32	30			2	3/4	
53	7907357	个人理财与规划	2	32	28			4	5	
54	7909901	产业经济学	2	32	28			4	5	

序号	课程代码	课程名称	学分	学时	学时分配				开课学期	备注
					讲授	实验	上机	讨论		
55	8203027	税法	2	32	32				3	
56	8209903	海商法	2	32	28			4	5	
57	8405408	公共关系与危机管理	2	32	26			6	7	
58	8409992	商务礼仪与商务沟通	1	16	12			4	2	
合计			114	1824	1454	82	90	198		

(4) 专业实践实训 (必修课)

序号	课程代码	课程名称	学分	学时	学时分配				开课学期	备注
					讲授	实验	上机	讨论		
1	6305191	办公自动化培训及名师导航	1	1周					短1	
2	6305192	物流项目训练	1	1周					短2	含劳动教育 16学时
3	6305193	物流综合实习	1	1周					短3	含劳动教育 16学时
4	6305170	ERP沙盘模拟	1	16	4		12		4	
5	6305186	物流实训	1	16	6		10		6	
6	6309806	毕业论文	12	12周					8	
7	4906173	毕业实习	5	5周					8	
合计			22	32+ 20周	10		22			

2. 课程设置学期学分分布表

类别	课类\学期	一	二	短1	三	四	短2	五	六	短3	七	八	合计
必修课	综合与通识教育	14.9	10.4		1.3	5.3		0.3	0.3			4.5	37
	学科基础教育	11	12		9	9							41
	专业教育		3		3	5		10	7		2		30
	专业实践实训			1		1	1		1	1		17	22
	小计	25.9	25.4	1	13.3	20.3	1	10.3	8.3	1	2	21.5	130
选修课	专业教育	20											
	综合与通识教育	10											

3. 课程教学学分学时分布表

课程模块	课程性质	学分	占比	学时	占比
综合与通识教育	必修	37	26.81%	688	29.86%
	选修	10	7.25%	160	6.94%
学科教育	必修	41	29.71%	656	28.47%
专业教育	必修	30	21.74%	480	20.83%
	选修	20	14.49%	320	13.89%
		138		2304	

4. 实验实践教学学分学时分布

课程类别		学分	占比	学时	占比
理论课程教学		119.25	74.53%	1988	74.85%
实验和实践教学	实验教学 (含课内实验)	13.25	8.28%	228	8.58%
	实践教学	27.5	17.19%	440	16.57%
合计		160	100.00%	2656	100.00%

5. 短学期教学安排表

序号	学期	主要教学安排
1	短学期 1	办公自动化中级培训、名师导航
2	短学期 2	专家讲座、企业见习、物流方案设计实训
3	短学期 3	电子商务应用竞赛、综合实习

附件

1. 知识能力素质实现矩阵一览表

序号	知识能力素质	矩阵实现（课程名称）
1	具有一定的本专业外文书籍和文献资料的阅读与翻译能力。能写专业文章的外文摘要。能使用外文进行一般性交流。	公共外语系列课程、国际物流（双语）、物流专业英语
2	熟练掌握本专业需要的各类计算机技术的相关知识，熟练掌握各种利用互联网的相关技术知识	计算机应用基础、数据库理论与应用
3	具有系统的数学知识。基本概念清楚，推导演算熟练，能用数学知识进行专业课程学习，并具备一定的数学优化能力	高等数学、线性代数、概率论与统计 B、应用统计学、管理运筹学
4	掌握管理学、经济学和会计学等学科基础，能用基础知识理解和分析本专业基础知识	管理学原理、微观经济学、宏观经济学、市场营销学、金融学、会计学、运营管理

序号	知识能力素质	矩阵实现（课程名称）
5	掌握现代物流的基础理论、基础知识和基本技能方法	物流学概论、仓储管理学、运输学、配送管理
6	掌握现代物流管理的信息技术、信息系统、设施设备等相关支撑技术手段	现代物流信息管理、电子商务
7	掌握物流管理的定性、定量分析方法，了解本学科的理论前沿及发展动态，具备供应链管理思想，能进行物流系统规划与仿真设计	供应链管理、物流实验与系统仿真、物流系统规划与设计
8	掌握物流企业运作一般规律，具备物流企业和行业分析能力，具有一定的实践能力	名师导航、物流项目训练、物流综合实习、ERP沙盘模拟、跨境电商及国际物流实训、SAP企业资源计划实务、物流实训、电子商务实训
9	培养学生物流管理专业科研能力，具备物流专业设计能力	毕业论文

2. 专业教育核心课程一览表

序号	课程名称	理论学时	实践学时	涵盖知识单元	教与学的主要方式方法
1	物流学概论	38	10	物流概述、物流分类与形式、包装、装卸搬运、运输、储存、流通加工、物流信息、配送、物流管理、物流服务、物流企业与第三方物流、物流发展新趋势	讲授、案例、讨论式教学、实验操作等
2	仓储管理学	30	2	仓储管理概述；仓库的选址与布局；仓储机械设备选择与管理；仓储作业流程管理；商品储存保管管理规划；仓储绩效管理；库存控制方法等。	讲授法、案例教学法、项目教学法、上机实践
3	管理运筹学	40	8	线性规划、运输问题、整数规划、目标规划、图论及其应用、排队论等	以课堂教学为主，兼有课堂研讨、大作业教学、案例教学、上机实验等
4	国际物流（双语）	32	16	国际贸易术语、国际货物通关、国际货运管理、国际单证操作、单一窗口舱单和货物申报系统操作	讲授法、案例法、项目教学法、角色扮演法等
5	运输学	30	2	运输相关概念、运输业发展现状、各种运输方式的经济技术特征、运输网络规划、运量预测、运输方案评价等	讲授法、案例收集与分享法、课堂演练等
6	电子商务	30	2	电商历程，概念与分类，网络技术，网站建设，网络营销，电商物流，电子支付等	讲授法、案例分析、实践教学
7	现代物流信息管理	32	16	物流信息系统的设计与管理、订单信息系统、仓储信息系统、运输信息系统、客户管理信息系统、物流成本信息系统	讲授法、案例教学法、项目教学法、上机实践
8	配送管理	30	2	配送管理概述、配送中心规划与设计、配送中心机械设备配置、配送中心作业管理、行业配送、冷链配送、配送成本	讲授法、案例法、小组讨论分析法、参观教学法等

序号	课程名称	理论学时	实践学时	涵盖知识单元	教与学的主要方式方法
9	供应链管理	38	10	供应链及供应链管理的基本概念、供应链库存管理、供应链采购管理、供应链合作伙伴关系管理、供应链物流网络、供应链信息管理	课堂讲授、任务驱动、案例讨论、蓝墨云班课互动教学法等

3. 主要实践教学环节及基本要求一览表

序号	主要实践教学	学分	学时	基本要求
1	办公自动化培训及名师导航	1	1周	能完成 word、execl、powerpoint 等办公自动化中级软件操作使用；了解物流行业发展现状。
2	物流项目训练	1	1周	能进行服装、电商、医药等物流项目方案设计。
3	物流综合实习	1	1周	能够完成电子商务中级证书课程或者开展网页制作、图形图像处理或者具备企业案例分析能力。
4	ERP 沙盘模拟	1	16	能掌握企业基本职能和相关流程
5	跨境电商及国际物流实训	1	16	熟悉国际贸易单一窗口平台操作、国际货运代理基本流程
6	SAP 企业资源计划系统实践	2	32	熟悉 SAP 公司的 ERP 系统相关模块
7	物流实训	1	16	熟悉第三方物流管理系统
8	互联网创业	1	16	熟悉电子商务操作流程，能够完成网店的创设运营
9	物流实验与系统仿真	2	32	了解物流仿真软件主要功能模块以及基本操作方法、熟悉仿真建模步骤、掌握数据统计和显示途径、学会模型运行结果动态演示视频制作技巧
10	毕业实习	5	5周	能够深入企业进行实习，发现企业运行问题，提出分析对策
11	毕业论文	12	12周	能够完成中外文文献检索和分析，结合物流相关企业或行业实际，提炼科学问题，完成学位论文撰写

专业负责人：姜启军

工商管理（食品经济管理）专业

Business Administration(Food Economy and Management)

学科门类： 管理学 专业类： 工商管理类 专业代码： 120201k

一、培养目标与规格

1. 培养目标

本专业以食品经济管理为主要方向和特色，培养具有良好的思想品德、职业操守和综合管理素质，具有系统的管理学、经济学基础理论及相关的食品科学技术知识，能够在工商企业尤其是食品企业从事发展规划、营销、会计、物流、人力资源管理等工作的具有技术背景的应用型工商管理人才。

2. 培养规格

本专业主要学习工商管理的基本理论、方法和技术以及相关的食品科学技术基本知识，受到企业管理方法与技巧、市场调研、营销策划、企业财务、计算机应用等方面的基本训练，掌握食品企业管理所需要的有关食品原料、加工、保藏、营养、质量安全管理等方面的技术背景知识。

通过本专业教学计划所规定的系统学习与训练，学生达到以下培养要求：

（1）素质要求

热爱社会主义祖国，拥护中国共产党的领导，掌握马列主义、毛泽东思想和中国特色社会主义理论的基本原理；愿为社会主义现代化建设服务，有为国家富强、民族昌盛而奋斗的志向和责任感；具有勤朴忠实、敬业爱岗、艰苦奋斗、热爱劳动、遵纪守法、诚实守信和团结合作的品质；具有良好的思想品德、社会公德和职业道德。

（2）能力要求

具有较强的语言文字表达能力、沟通协调能力；具备熟练的英语听、说、读、写能力和有较强的计算机应用能力；具备运用经济学管理学理论解决现实管理问题的能力，掌握企业管理的定性、定量分析方法。

（3）知识要求

具有扎实的经济学、管理学基础；掌握工商企业的财务、营销、物流、人力资源、客户关系等方面的基本知识和理论；掌握食品原料、加工、保藏、营养、质量安全管理等方面的科学技术知识；了解本学科的理论前沿。

二、学制与学位

1. 基本学制 四年

2. 授予学位 管理学学士

三、专业特色与特点

本专业以食品经济管理为主要方向和特色，立足上海，服务全国，培养具有系统的管理学和经济学基础理论及相关知识，掌握食品企业运营的基本方法和技能，知识结构合理、适应性强、综合素质高，掌握必要的沟通技能，了解经营环境，具有国际视野及现代企业管理能力的具有技术背景的应用型工商管理人才。本专业以经济学、管理学、食品科学三大学科作为支撑，文理结合，注重食品科学技术与经济管理的融合。依据食品全产业链来设置专业课程，凸显了专业特点。

四、主干学科与主要课程

1. 主干学科 管理学、经济学、食品企业管理学

2. 主要课程

微观经济学、宏观经济学、管理学原理、食品经济学、食品质量与安全管理、食品加工与保藏、食品企业运营管理、人力资源管理、组织行为学、公司治理等。

五、主要实验实践教学环节

主要实践教学环节集中安排实践性教学 28 周，包括办公自动化培训及名师导航 2 周，ERP 实训及工商管理模拟 1 周，学术论文写作 1 周，电子商务培训及综合实习 2 周，毕业实习 5 周，毕业论文 12 周等。

六、毕业学分基本要求

项目	准予毕业 总学分	综合与通识教育		学科基础 教育	专业教育			专业实践实训
		必修	选修		必修	限选	任选	
最低应修学分	158	37	10	41	27	11	9	23

七、教学计划

1. 教学计划课程设置表

(1) 综合与通识教育

项目	必修					选修				
	思想政治 理论课	公共 外语	计算机	军体	素质与基 础技能	思想与 政治类	人文与 艺术类	经济与 社会类	自然与 科技类	海洋与 生命类
最低应修 学分	16	8 (x)	1	6	6	2	2	1	1	1
合计	37					10				

具体课程设置见综合与通识教育模块课程设置。

(2) 学科基础教育 (必修课)

序号	课程代码	课程名称	学分	学时	学时分配				开课学期	备注
					讲授	实验	上机	讨论		
1	1101456	高等数学 C (1)	5	80	80				1	
2	1101457	高等数学 C (2)	3	48	48				2	
3	1102121	线性代数	2	32	32				2	
4	1106403	概率论与数理统计 B	3	48	48				3	
5	8203031	经济法	3	48	40			8	1	
6	6301505	管理学原理	3	48	44			4	1	核心课程 含劳动教育 4 学时
7	7903721	会计学基础	3	48	44	4			2	
8	7906315	市场营销学	3	48	44			4	2	
9	7901511	微观经济学	4	64	60			4	2	核心课程
10	7901304	宏观经济学	3	48	40			8	3	核心课程
11	7907350	金融学概论	3	48	44			4	4	
12	9109901	应用统计学	3	48	44			4	4	
13	7902975	国际贸易概论	3	48	44			4	4	
合计			41	656	612	4		40		

(3) 专业教育

必修课

序号	课程代码	课程名称	学分	学时	学时分配				开课学期	备注
					讲授	实验	上机	讨论		
1	5509929	食品科学概论	2	32	32				2	
2	6305011	管理信息系统	3	48	34		14		3	
3	6304511	财务管理	3	48	48				3	
4	6301514	组织行为学	2	32	28			4	4	
5	6305514	食品质量与安全	2	32	24		8		4	核心课程 含劳动教育 8 学时
6	6305513	食品企业运营管理	3	48	32			16	4	核心课程 含劳动教育 12 学时
7	6305512	人力资源管理	3	48	28		16	4	5	核心课程
8	5509922	食品经济学	2	32	26			6	5	核心课程
9	6305145	物流与供应链管理	3	48	40		8		6	
10	6305511	公司治理	2	32	28			4	6	含劳动教育 8 学时
11	6305045	战略管理	2	32	28			4	7	
合计			27	432	348		46	38		

选修课（最低应修 20 学分）

序号	课程代码	课程名称	学分	学时	学时分配				开课学期	备注
					讲授	实验	上机	讨论		
1	5206207	电子商务	2	32	22	10			5/6	
2	5501019	食品营养与卫生	2	32	32				3	限选
3	5502013	食品加工与保藏	3	48	48				5	限选
4	5509934	食品原料学	2	32	32				6	限选
5	5509991	食品产业体系	2	32	26			6	6	限选
6	6304036	营销渠道管理	2	32	26	6			4	
7	6309902	创业学	2	32	26			6	5	
8	7901103	财务会计	2	32	32				4	先修会计学基础
9	7901104	采购管理	2	32	26			6	6/7	
10	7901106	发展经济学	2	32	32				6	
11	7901108	管理岗位 Excel 应用	1	16	4		12		6	
12	7901110	国际贸易实务	2	32	28		4		4/5	
13	7901111	国际文化贸易	2	32	28			4	7	
14	7901112	国际物流与单证实务	2	32	16		10	6	5	
15	7901113	国际知识产权贸易	2	32	28			4	6	
16	7901114	海洋经济概论	2	32	28			4	3	
17	7901115	行政事业单位会计	2	32	32				3	先修会计学基础
18	7901116	绩效管理	2	32	24			8	6	限选
19	7901117	金融企业会计	2	32	32				4	先修会计学基础
20	7901118	金融市场学(双语)	2	32	30			2	5	
21	7901119	进出口报关实务	3	48	36	12			5/6	
22	7901120	经济数据分析	1	16			16		4	
23	7901121	跨境电商及国际物流实务	1	16	4		12		6	
24	7901122	零售管理	2	32	24			8	6	
25	7901123	农业政策学	2	32	28			4	6	
26	7901124	品牌管理	2	32	16	10		6	5	
27	7901125	企业伦理	2	32	24			8	5	
28	7901127	商品知识及检验检疫	2	32	28			4	6	

序号	课程代码	课程名称	学分	学时	学时分配				开课学期	备注
					讲授	实验	上机	讨论		
29	7901129	商务英语	2	32	32				7	
30	7901130	市场研究	2	32	20	12			5/6	
31	7901131	数据库理论与应用	2	32	22		8	2	3	
32	7901132	数理经济学	2	32	28			4	6	
33	7901146	互联网创业	1	16	6		10		6	
34	7901134	物流系统设计与优化	2	32	26			6	5	
35	7901135	物流学概论	2	32	32				4	
36	7901136	物流专业英语	2	32	26			6	6	
37	7901137	项目管理	2	32	28			4	5/6	
38	7901138	薪酬管理	2	32	24			8	5	
39	7901139	学术论文写作	2	32	20			12	7	
40	7901140	营销案例	2	32	18	14			5	
41	7901142	证券投资分析	2	32	28			4	4	
42	7901143	证券投资技术分析	2	32	28			4	3	
43	7901145	SAP企业资源计划实务	2	32	16		14	2	5	
44	7901512	保险学	2	32	30			2	4	
45	7901513	财务报表分析	2	32	28			4	6	先修会计学基础
46	7902929	国际投资学	2	32	28			4	5	
47	7902961	国际服务贸易	2	32	28			4	5	
48	7902986	出口商品展销及交易谈判	2	32	12	20			5	
49	7902987	国际金融	2	32	28			4	5	
50	7906343	商务谈判	2	32	24	8			5/6	
51	7906363	市场营销策划	2	32	20			12	6	
52	7906367	水产品市场营销	2	32	20			12	7	
53	7907110	税务仿真系统	2	32	18		14		3	先修税法
54	7907347	行为金融学	2	32	30			2	3/4	
55	7907357	个人理财与规划	2	32	28			4	5	
56	7909901	产业经济学	2	32	28			4	5	
57	8203027	税法	2	32	32				3	
58	8209903	海商法	2	32	28			4	6	
59	8405408	公共关系与危机管理	2	32	26			6	7	

序号	课程代码	课程名称	学分	学时	学时分配				开课学期	备注
					讲授	实验	上机	讨论		
60	8409992	商务礼仪与商务沟通	1	16	12			4	2	
合计			117	1872	1486	92	100	194		

(4) 专业实践实训（必修课）

序号	课程代码	课程名称	学分	学时	学时分配				开课学期	备注
					讲授	实习	上机	讨论		
1	6305172	办公自动化培训及名师导航	2	2周					短1	
2	6305171	ERP实训及工商管理模拟	1	1周					短2	
3	6305515	学术论文写作	1	1周					短2	
4	4906175	电子商务培训及综合实习	2	2周					短3	
5	4906174	毕业实习	5	5周					8	
6	6309807	毕业论文	12	12周					8	
合计			23	23周						

2. 课程设置学期学分分布表

类别	课类\学期	一	二	短1	三	四	短2	五	六	短3	七	八	合计
必修课	综合与通识教育	14.9	10.4		1.3	5.3		0.3	0.3			4.5	37
	学科基础教育	11	15		6	9		0					41
	专业教育		2		6	7		5	5		2		27
	专业实践实训			2			2			2		17	23
	小计	25.9	27.4	2	13.3	21.3	2	5.3	5.3	2	2	21.5	128
选修课	专业教育	20											
	综合与通识教育	10											

3. 课程教学学分学时分布表

课程模块	课程性质	学分	占比	学时	占比
综合与通识教育	必修	37	27.41%	688	30.50%
	选修	10	7.41%	160	7.09%
学科教育	必修	41	30.37%	656	29.08%
专业教育	必修	27	20.00%	432	19.15%
	选修	20	14.81%	320	14.18%
		135		2256	

4. 实验实践教学学分学时分布

课程类别		学分	占比	学时	占比
理论课程教学		116.25	73.58%	1940	73.93%
实验和实践教学	实验教学 (含课内实验)	13.25	8.39%	228	8.69%
	实践教学	28.5	18.04%	456	17.38%
合计		158	100.00%	2624	100.00%

附件

1. 知识能力素质实现矩阵一览表

序号	知识能力素质	矩阵实现（课程名称）
1	人文素养与职业素质	
1.1	人文、科学素养	经济法、军事理论与训练、中国近代史纲要、海洋主题教育、心理健康教育
1.2	政治素质与职业道德	马克思主义基本原理概论、毛泽东思想和中国特色社会主义理论体系概论、思想道德修养与法律基础、形势与政策
1.3	职业素养	职业发展与就业指导、学术论文写作、社会实践、毕业实习、创新创业教育
2	较好的外语和表达交流能力	
2.1	外语能力	公共外语系列课程、专业英语
2.2	表达与交流能力	普通话实训、社会实践、综合实习、学术论文写作、毕业实习、毕业论文、学术报告和讲座
3	数理分析和计算机能力	
3.1	数理分析能力	高等数学 C、线性代数、概率论与数理统计 BB、应用统计学
3.2	计算机能力	管理信息系统、计算机应用基础、办公自动化培训、ERP 实训及工商管理模拟、电子商务培训
4	掌握食品科学技术知识，为食品企业管理打下技术背景	食品科学概论、食品加工与保藏、食品营养与卫生、食品原料学
5	扎实的经济学、管理学基础知识和能力	管理学原理、微观经济学、宏观经济学、金融学概论、国际贸易理论与实务
6	企业管理能力	
6.1	全局的视野	管理哲学、战略管理、项目管理、企业运营管理、企业伦理、创业学、食品经济学、食品产业体系
6.1	市场营销能力	市场营销学、市场研究、销售管理、零售管理、市场营销策划、品牌管理
6.2	人力资源管理能力	人力资源管理、薪酬管理、绩效管理
6.3	物流与供应链管理能力	物流与供应链管理、仓储管理与库存控制
6.4	会计能力	会计学基础、财务管理、财务会计
6.5	其它企业管理能力	客户关系管理、公共关系与危机管理、电子商务、商务谈判、食品质量与安全管理、证券投资分析

2. 专业教育核心课程一览表

序号	课程名称	理论学时	实践学时	涵盖知识单元	教与学的主要方式方法
1	管理学原理	32	16	社会各种组织内管理活动的一般规律，包括管理原理、管理理论、管理方法和技术等，同时还加入了管理科学的发展和管理实践技巧。	课堂讲授、学生讨论，结合案例分析的教学方法
2	微观经济学	44	4	均衡价格理论、消费经济学、生产理论、厂商理论、分配理论和微观经济政策	课堂讲授、学生讨论，结合案例分析的教学方法
3	宏观经济学	40	8	通过经济增长模型讨论长期经济增长的源泉与政策；通过总支出模型、总需求-总供给模型从封闭经济到开放经济讨论影响短期经济波动的因素	课堂讲授、宏观经济问题专家讲座视频
4	人力资源管理	32	16	主要对人力资源管理的相关内容和主要活动进行系统介绍，既从理论的角度对人力资源管理进行总体阐述，如通过介绍人力资源、人力资源管理、人力资源管理的产生和发展、人力资源管理者和人力资源管理部门、人力资源管理环境等方面来解决人力资源管理理念和认识问题，又从实践的角度对人力资源管理的主要活动进行介绍，包括工作分析、人力资源规划、招聘录用、培训开发、绩效管理、薪酬管理等主要职能	课堂讲授、学生讨论，结合案例分析的教学方法
5	食品质量与安全	24	8	食品质量与安全的监管体系（结构、组织），支持体系（法规、标准、规范）及过程控制体系。	课堂讲授、学生讨论，结合案例分析的教学方法
6	食品企业运营管理	32	16	食品企业运营过程的计划、组织、实施和控制。	课堂讲授、学生讨论，结合案例分析的教学方法
7	食品经济学	26	6	食品原材料生产、食品加工制造、食品流通贸易	课堂讲授、学生讨论，结合案例分析的教学方法
8	食品加工与保藏	48		阐述食品加工与制造过程涉及的主要工艺原理和技术进展，以食品加工与保藏过程主要的单元操作原理与工艺条件控制为主要内容，采用优化组合的系统方法分析教学过程的各环节和要素，使学生能掌握生产工艺控制的基本理论，进而由理论指导实践，学会在具体实践过程中发现问题、分析问题和解决问题的方法	课堂讲授

3. 主要实践教学环节及基本要求一览表

序号	主要实践教学	学分学时	基本要求
1	军事技能训练	1 学分 2 周	掌握一定的军事基本知识
2	办公自动化培训及名师导航	1 学分 2 周	熟练掌握办公自动化软件操作；通过优秀系友和专家的讲座、专业教师的学习指导，增强专业自信，尽快实现从中学生到优秀大学生的转变
3	ERP 实训及工商管理模拟	0.5 学分 1 周	掌握企业资源计划各子系统之间的关系和数据流程，包括生产计划、采购系统、质量管理、库存管理、存货核算、销售管理、运输管理、设备管理、固定资产管理、人力资源管理、工资管理、考核管理、应付系统、应收系统、财务总账和成本核算
4	学术论文写作	0.5 学分 1 周	掌握学术论文从选题、文献搜索查阅到撰写的基本方法
5	电子商务培训及综合实习	1 学分 2 周	掌握电子商务的基本操作技术；通过实习对自己之前所学知识能力进行查漏补缺
6	毕业实习	5 学分 5 周	全面提高各方面能力，为走上社会打下基础
7	毕业论文	12 学分 12 周	与生产、科研等任务相结合，将所学理论与实践相结合确定论文选题，撰写毕业论文

选修课列表

英语提高类/个性化需求外语类/创新创业教育类/综合与通识教育选修课程

英语提高类课程设置

序号	课程代码	课程名称	学分	学时	开课学期
1	7405709	英语视听说 (I)	2	32	1
2	7405593	学术英语阅读与写作 (I)	2	32	1
3	7405711	英汉笔译 (I)	2	32	1
4	7405713	英汉口译 (I)	2	32	1
5	7405715	英国社会与文化	2	32	1 或 2
6	7405716	美国社会与文化	2	32	1 或 2
7	7405717	商务英语 (I)	2	32	1
8	7405719	新闻英语视听说	2	32	1
9	7405705	英语视听说 (II)	2	32	2
10	7405594	学术英语阅读与写作 (II)	2	32	2
11	7405712	英汉笔译 (II)	2	32	2
12	7405714	英汉口译 (II)	2	32	2
13	7405410	英美报刊选读	2	32	1 或 2
14	7405411	英释中国文化	2	32	1 或 2
15	7405718	商务英语 (II)	2	32	2
16	7405720	高级英语口语	2	32	2

注：学生选修公共外语类课程如超过 8 学分，超过部分可冲抵综合与通识教育选修课人文与艺术类。

个性化需求外语课程设置

序号	课程代码	课程名称	学分	学时	开课学期
1	7405721	高级英语视听说	2	32	3
2	7405597	高级学术英语阅读与写作	2	32	3
3	7405722	英汉笔译技巧	2	32	3
4	7405723	英汉口译技巧	2	32	3
5	7405715	英国社会与文化	2	32	3
6	7405716	美国社会与文化	2	32	3
7	7405412	国际商务英语	2	32	3
8	7405719	新闻英语视听说	2	32	3

序号	课程代码	课程名称	学分	学时	开课学期
9	7405413	英美报刊选读	2	32	3
10	7405411	英释中国文化	2	32	3
11	7405724	法律英语	2	32	3
12	7405725	托福强化训练	2	32	3
13	7405189	雅思强化训练	2	32	3
14	7405407	大学法语	4	64	3
15	7405408	大学日语	4	64	3
16	7405409	大学韩语	4	64	3

注：本组课程根据人才培养需求，由各学院选择纳入专业人才培养方案。

创新创业教育课程设置

序号	课程代码	课程名	学分	学时	开课院系
1	1409907	大学物理创新实验	1	16	信息学院
2	1706328	创新思维心理学	1	16	马克思主义学院
3	1706332	工程类创新创业实施策略	1	16	工程学院
4	1706333	3D 打印技术与创新创业	1	16	工程学院
5	1706334	电子创新设计与应用	1	16	工程学院
6	1706343	互联网投资理财	1	16	经济管理学院
7	1706347	创业案例分析	1	16	马克思主义学院
8	1706358	朋友圈与互联网	1.5	24	信息学院
9	4602012	产品创新设计	2	32	工程学院
10	4609919	创新技术与方法	2	32	工程学院
11	6309925	技术创新管理	1	16	经济管理学院
12	6309950	大学生创业基础	1	16	马克思主义学院
13	8409972	社会企业创业的理论与实践	2	32	马克思主义学院
14	1706373	微生物与人类健康产业	1	16	食品学院
15	1706375	LabVIEW 编程及应用	1	16	工程学院
16	1706425	创新设计思维	2	32	信息学院
17	1706430	区块链技术与应用	2	32	信息学院
18	1706432	水族景观设计实践与创新	1	28	水产与生命学院

注：大学生创新创业教育实践活动可以实施学分认定，相关规定详见《上海海洋大学本科生创新创业教育实践学分认定办法》。

综合与通识教育选修课程设置

一、思想与政治类

序号	课程代码	课程名	学分	学时	开课院系	备注
1	1706361	大国海洋（一）	1	16	海洋文化与法律学院	海洋政治
2	1706363	大国海洋（二）	1	16	海洋生态与环境学院	海洋生态
3	1706364	大国海洋（三）	1	16	经济管理学院	海洋经济
4	1706365	大国海洋（四）	1	16	海洋文化与法律学院	海洋文化与社会
5	1706325	近现代中国社会生活变迁	1	16	马克思主义学院	
6	7703504	国史十六讲	2	32	马克思主义学院	
7	7204512	伦理学与现实生活	2	32	马克思主义学院	
8	1706348	海上丝路史话	1	16	马克思主义学院	
9	1706410	现代日本社会概观	1	16	外国语学院	
10	1706412	国学典籍与英译	1	16	外国语学院	
11	1706416	新闻传播与媒体融合	1	16	海洋文化与法律学院	
12	1706427	宪法学	2	32	海洋文化与法律学院	
13	1706428	长江文明发展史	1	16	马克思主义学院	
14	1706440	习近平新时代中国特色社会主义思想概论	2	32	马克思主义学院	

二、人文与艺术类

序号	课程代码	课程名	学分	学时	开课院系
1	1706308	大地景观-文化、感知和生命	1	16	水产与生命学院
2	1706321	西游记趣探赏析	1	16	食品学院
3	1706324	钢琴演奏基础	1	32	海洋文化与法律学院
4	1706351	走近文学经典	2	32	海洋文化与法律学院
5	1706357	禅佛教与欧美文学	1	16	外国语学院
6	7202001	中国哲学与人生	2	32	海洋文化与法律学院
7	7309901	世界宗教	2	32	马克思主义学院
8	7404006	普通话实训	1	16	海洋文化与法律学院
9	7404007	大学语文	2	32	海洋文化与法律学院
10	7404011	现代汉字规范应用	2	32	海洋文化与法律学院
11	7404012	实用文体写作	2	32	海洋文化与法律学院
12	7404022	汉字文化	1.5	32	海洋文化与法律学院

序号	课程代码	课程名	学分	学时	开课院系
13	7405253	中日二千年史话	2	32	外国语学院
14	7406507	静物素描	2	32	海洋文化与法律学院
15	7503402	中国小说鉴赏	2	32	海洋文化与法律学院
16	7503404	诗词鉴赏	2	32	海洋文化与法律学院
17	7503406	诗歌与人生	2	32	海洋文化与法律学院
18	7509905	论语导读	2	32	海洋文化与法律学院
19	7509906	文学与人生	2	32	外国语学院
20	7601501	合唱与指挥	2	32	海洋文化与法律学院
21	7601502	音乐基础理论	2	32	海洋文化与法律学院
22	7601503	音乐欣赏	1	16	海洋文化与法律学院
23	7603501	上海百年电影与文化	2	32	海洋文化与法律学院
24	7603503	电影美学	2	32	马克思主义学院
25	7603504	科技英语电影	2	32	外国语学院
26	7709901	上海史	1	16	马克思主义学院
27	7809902	集邮入门	1	16	经济管理学院
28	7906321	广告鉴赏	2	32	经济管理学院
29	8403703	中国文化概论	2	32	海洋文化与法律学院
30	8403708	法国文化	1	16	经济管理学院
31	8409919	社交礼仪	1	16	马克思主义学院
32	8509901	民族乐器	2	32	海洋文化与法律学院
33	8909913	体育欣赏	2	32	体育部
34	1706376	弟子规解读	1	16	工程学院
35	1706392	欧美戏剧	1	16	外国语学院
36	1706393	冬季奥运会体育欣赏	1	16	体育部
37	7405115	英语博客写作	1	16	外国语学院
38	7405118	跨文化交际技巧	2	32	外国语学院
39	7405119	美国华人文学	2	32	外国语学院
40	7405147	美国社会文化	2	32	外国语学院
41	7405149	英语翻译理论与实践	2	32	外国语学院
42	7405150	中级英语口语	2	32	外国语学院
43	7405173	中级口译	2	32	外国语学院
44	7405190	英语演讲和表达	2	32	外国语学院
45	7405191	电影英语阅读与欣赏	2	32	外国语学院
46	7405192	积极英语阅读技巧	2	32	外国语学院
47	7405253	中日二千年史话	2	32	外国语学院

序号	课程代码	课程名	学分	学时	开课院系
48	7405275	中日文化交流史导论	2	32	外国语学院
49	8909934	象棋	1.5	32	食品学院
50	7601505	交响音乐名作鉴赏	1	16	海洋文化与法律学院
51	1706404	《易经》中的心理奥秘	1	16	海洋文化与法律学院
52	1706406	民乐室内乐合奏	2	32	海洋文化与法律学院
53	1706407	博物馆与人类文明	1	16	海洋文化与法律学院
54	1706408	舞蹈基础训练与即兴舞蹈	1	16	海洋文化与法律学院
55	1706409	英语词汇与文化	1	16	外国语学院
56	1706411	中西文化对比	1	16	外国语学院
57	1706413	电影与精神健康	1	16	外国语学院
58	1706415	传统体育养生功法	1	16	体育部
59	1706421	中华优秀传统文化欣赏与实践	1.5	24	食品学院
60	1706426	公共精神健康	2	32	海洋文化与法律学院
61	1706429	大学生体质健康评价理论与实践	1	32	体育部
62	1706437	中国书法与篆刻艺术鉴赏	2	32	海洋文化与法律学院
63	1706438	美国黑人文化与文学	1	16	外国语学院

三、经济与社会类

序号	课程代码	课程名	学分	学时	开课院系
1	1706326	心理素质培养与能力训练	1	16	马克思主义学院
2	1706327	职业心理素质与管理	1	16	马克思主义学院
3	1706345	生活中的经济学	1	16	经济管理学院
4	1706346	现代应用伦理	1	16	经济管理学院
5	1807402	人格心理学	1	16	马克思主义学院
6	1807406	发展心理学	1	16	马克思主义学院
7	1807416	幸福心理学	1	16	马克思主义学院
8	1807417	社会心理学	1	16	马克思主义学院
9	1807418	大学生心理健康修养	1	16	马克思主义学院
10	5409920	大学生形象塑造	1	16	体育部
11	6304012	公司理财	2	32	经济管理学院
12	6304013	企业经营管理	2	32	经济管理学院
13	6304037	个人理财规划	2	32	经济管理学院
14	6304510	管理学基础	2	32	经济管理学院
15	6305502	人力资源管理	2	32	经济管理学院

序号	课程代码	课程名	学分	学时	开课院系
16	7405170	外贸函电	1	16	经济管理学院
17	1706330	网络媒介素养	1	16	马克思主义学院
18	7903106	公共经济学	2	32	经济管理学院
19	7903725	会计学基础	2	32	经济管理学院
20	7905105	资源与环境经济学	2	32	经济管理学院
21	7906324	市场营销	2	32	经济管理学院
22	7907304	证券投资分析	2	32	经济管理学院
23	7907319	期货市场理论与实务	2	32	经济管理学院
24	7907320	证券投资原理	2	32	经济管理学院
25	7909908	经济学概论	2	32	经济管理学院
26	8203015	经济法	2	32	经济管理学院
27	8402710	大学生求职管理	1	16	马克思主义学院
28	8403704	女性学	2	32	马克思主义学院
29	8403706	文化经济学	2	32	经济管理学院
30	8403710	中国管理哲学	2	32	经济管理学院
31	8409908	国际交往与礼仪	2	32	海洋文化与法律学院
32	8909925	足球裁判法	2	32	体育部
33	1706391	“一带一路”国家社会与文化概况	1	16	外国语学院
34	7405108	英语网络资源学习	1	16	外国语学院
35	7405155	商务英语写作	2	32	外国语学院
36	1706423	数据分析与 R 语言	1	16	经济管理学院

四、自然与科技类

序号	课程代码	课程名	学分	学时	开课院系
1	1109903	数学实验与建模	3	48	信息学院
2	1109906	数学与经济	2	32	信息学院
3	1109909	数学与文化	2	32	信息学院
4	1509904	现代生活的化学	1.5	24	食品学院
5	1706305	美容保健与营养	1	16	水产与生命学院
6	1706315	珍稀动物保护的困境与希望	1	16	水产与生命学院
7	1706318	GNSS 的发展与应用	1	16	海洋科学学院
8	1706322	食品的安全鉴别与食用	1	16	食品学院
9	1706323	卫星导航的奥秘	1	16	信息学院

序号	课程代码	课程名	学分	学时	开课院系
10	1706356	漫谈转基因	1	16	水产与生命学院
11	1706359	数字动画与虚拟现实技术导论	1	16	信息学院
12	1801404	生物质能	1	16	水产与生命学院
13	1804107	生命的起源与进化	1	16	水产与生命学院
14	1804427	景观生态学	1	16	海洋生态与环境学院
15	1804424	恢复生态学	2	32	海洋生态与环境学院
16	1806102	益生菌	2	32	食品学院
17	1806108	微生物与人类生活	1	16	水产与生命学院
18	1807123	生物工程导论	2	32	食品学院
19	1809915	生物入侵	1.5	24	水产与生命学院
20	1809925	生命科学导论	1.5	24	水产与生命学院
21	1809927	生物安全	2	32	水产与生命学院
22	1809950	生命科学史	2	32	水产与生命学院
23	1809951	科学史	2	32	马克思主义学院
24	2205026	花卉栽培与欣赏	2	32	食品学院
25	2402012	水产养殖环球鸟瞰	1	16	水产与生命学院
26	2409933	水族趣话	2	32	水产与生命学院
27	2409934	观赏鱼养殖	2	32	水产与生命学院
28	2409962	龟鳖文化与龟鳖鉴赏	1	16	海洋生态与环境学院
29	2409993	珍珠与珍珠文化	1	16	水产与生命学院
30	3209901	微生态与健康	2	32	水产与生命学院
31	3301101	中医饮食营养学概论	1	16	水产与生命学院
32	3301103	营养与疾病	1	16	水产与生命学院
33	3302401	人兽共患病	1	16	水产与生命学院
34	3309902	公共卫生常识	1	16	其他（医务科）
35	4202002	卫星遥感技术与应用	2	32	海洋科学学院
36	4602021	工业产品造型设计	2	32	工程学院
37	4703003	汽车概论	2	32	工程学院
38	4809001	可再生能源与可持续发展	1.5	24	工程学院
39	5201015	信息安全导论	2	32	信息学院
40	5202006	人工智能鱼	2	32	信息学院
41	5201008	计算机应用基础 B	2	32	信息学院
42	5204001	Flash 动画设计与 ASP 编程	2	32	信息学院

序号	课程代码	课程名	学分	学时	开课院系
43	5204042	Java 程序设计	2	32	信息学院
44	5204043	数据库系统原理	2	32	信息学院
45	5204044	数据库应用基础	2	32	信息学院
46	5206027	网页制作技术	2	32	信息学院
47	5206028	CAD 三维造型	1.5	24	工程学院
48	5206029	Photoshop 入门与提高	2	32	信息学院
49	5206030	电子商务概论	2	32	信息学院
50	5206043	CAD 制图	2	32	工程学院
51	5509953	食品物性学	2	32	食品学院
52	5509995	食品保健与安全	2	32	食品学院
53	6101001	环境保护与可持续发展	2	32	水产与生命学院
54	6101022	环境激素与人类未来	1	16	海洋生态与环境学院
55	6101028	环境激素与生殖健康	1	16	水产与生命学院
56	6101029	环境与生命	1	16	水产与生命学院
57	6109917	环境保护概论	2	32	海洋生态与环境学院
58	7201501	环境哲学	1	16	海洋生态与环境学院
59	7204507	生命伦理学	1	16	水产与生命学院
60	8702007	文献检索与利用	1.5	24	其他（图书馆）
61	8703001	竞争情报	2	32	其他（图书馆）
62	1706377	工程伦理学	1.5	24	工程学院
63	1706381	实验室安全管理	1	16	食品学院
64	1801702	化学与健康	1	16	食品学院
65	3159100	综合化学实验	1	32	食品学院
66	3601001	药膳与养生保健	1	16	食品学院
67	5305401	植物化妆品	1	16	食品学院
68	5509939	营养与健康	2	32	食品学院
69	8405701	化学武器与人类和平	1.5	24	食品学院
70	6101017	环境保护导论	2	32	水产与生命学院
71	1706331	生态伦理学	1	16	海洋生态与环境学院
72	1706398	宠物鉴赏	1	16	水产与生命学院
73	1706439	鸟类摄影基础（双语）	1	16	外国语学院

五、海洋与生命类

序号	课程代码	课程名	学分	学时	开课院系
1	1706025	渔业海洋学	2	32	海洋科学学院
2	1706184	话说海洋牧场	2	32	海洋科学学院
3	1706029	海洋科学导论	2	32	海洋生态与环境学院
4	1706115	海洋文化导论	2	32	经济管理学院
5	1706116	中国海洋史	2	32	马克思主义学院
6	1706170	遥感-给海岸带拍照	2	32	海洋科学学院
7	1706301	神奇的海洋贝类	1	16	水产与生命学院
8	1706302	海洋、生命与水产科学发展回望	1	16	水产与生命学院
9	1706303	舌尖上来自大海的馈赠	1	16	水产与生命学院
10	1706304	濒危海洋动物保护	1	16	水产与生命学院
11	1706317	极地生物与海洋	1	16	海洋科学学院
12	1706319	生态捕捞与海洋动物保护	1	16	海洋科学学院
13	1706320	海洋生物功效成分与人体健康	1	16	食品学院
14	1706335	走进深渊	1	16	工程学院
15	1706336	海洋与装备材料	1	16	工程学院
16	1706337	环境与海洋	1	16	海洋生态与环境学院
17	1706338	鱼类感觉与行为	1	16	海洋科学学院
18	1706339	大洋中的鲨鱼：资源与保护	1	16	海洋科学学院
19	1706340	航海概论	1	16	海洋科学学院
20	1706341	河口与人类活动	1	16	海洋生态与环境学院
21	1706342	DIY 海况预报超级计算机	1	16	海洋科学学院
22	1706344	海洋经济素养	1	16	经济管理学院
23	1706349	海洋体育安全与救护	1	16	体育部
24	1706350	中国历代海洋文学作品选读	1	16	海洋文化与法律学院
25	1706352	极地探险与科考	1	16	海洋生态与环境学院
26	1706353	现代海洋生态安全导论	1	16	海洋生态与环境学院
27	1706354	健康海产品辨识入门	1	16	水产与生命学院
28	1706355	国际船舶压载水管理	1	16	海洋生态与环境学院
29	1706360	海洋情	1	16	海洋科学学院
30	1706371	海上基本安全技术学	1	16	海洋科学学院
31	1706372	走近南北极	1	16	海洋科学学院
32	1706380	深渊探秘	1	16	海洋科学学院
33	1806107	海洋微生物及其应用	2	32	食品学院
34	2409936	渔业导论	2	32	海洋科学学院
35	2410001	休闲渔业学	1	16	水产与生命学院
36	3509924	海洋中的药物宝藏	1	16	水产与生命学院

序号	课程代码	课程名	学分	学时	开课院系
37	5705001	海洋考古与探测	2	32	海洋科学学院
38	5805005	船舶与海洋	2	32	工程学院
39	7405135	海洋英语阅读	2	32	外国语学院
40	1706374	船舶概论	1	16	工程学院
41	1706378	涉海法律英语	2	32	外语学院
42	1706379	休闲潜水导论	1	16	体育学院
43	1706383	宠物的鉴赏与饲养	1	16	海洋科学学院
44	1706384	人工鱼礁探秘	1	16	海洋科学学院
45	1706385	渔业船舶发展史	1	16	海洋科学学院
46	1706386	国际渔业履约	1	16	海洋科学学院
47	1706387	海上中国	1	16	海洋生态与环境学院
48	1706388	海底探秘	1	16	海洋生态与环境学院
49	1706389	海洋材料的腐蚀与防护	1	16	工程学院
50	1706390	无人水面航行器技术概论	1	16	工程学院
51	1706394	鸟类的生态与鉴赏	1	16	水产与生命学院
52	1706329	世界海洋文学	2	32	外国语学院
53	1706399	海洋观赏生物培养与鉴赏	1	24	水产与生命学院
54	1706400	水乡生活之虾纪	1	24	水产与生命学院
55	1706401	南海海洋与生物	1	16	海洋科学学院
56	1706402	气候变化	1	16	海洋生态与环境学院
57	1706403	海洋与港口船舶防污染技术	1	16	工程学院
58	1706405	海上侵权法	1	16	海洋文化与法律学院
59	1706414	赛艇	1	16	体育部
60	1706417	地球系统与演化	2	32	海洋科学学院
61	1706418	迈入大洋洲	1.5	24	海洋科学学院
62	1706419	气候变化与海洋资源	2	32	海洋科学学院
63	1706420	菌脉在人类生命中的传承与演变	1	16	食品学院
64	1706422	塑料海洋	1	16	海洋生态与环境学院
65	1706424	海洋绿色能源发电技术	1	16	工程学院
66	1706431	水生动物实验室生物安全	1	16	水产与生命学院
67	1706433	探索消失的动物世界	1	16	海洋科学学院
68	1706434	仿生机器鱼设计基础	1	16	海洋科学学院
69	1706435	从太空看海洋-海洋遥感	1	16	海洋科学学院
70	1706436	病毒的认知与防控	1	16	海洋生态与环境学院



上海海洋大學
Shanghai Ocean University